

Anbauanweisung 1.2 Anhängerkupplung

VW ID.3 – Cupra Born

Ein Produkt von MDC

Hersteller : MisterDotCom – Michael Papenburg – 47877 Willich
www.MisterDotCom.de info@MisterDotCom.info
Tel.: 02154 - 81 60 9 60

Klasse ,Typ : A50-X, MID3

Verwendungsbereich : Geeignet zum Anbau an einem PKW der Firma VW
Geeignet zum Anbau an einem PKW der Firma Seat/Cupra

Typ E1 Model ID.3 ABE/EG-Nr. : e1*2007/46*2033*00-.....
Typ K1 Model Born ABE/EG-Nr. : e9*2018/858*04001*00-.....

nach besonderer Anbauanweisung zur Verbindung mit
Zugkugelkupplungen, die zur Aufnahme von Kupplungskugeln
nach DIN 74058 bzw. ISO 1103 geeignet sind.
Zulassungsnummer :

Technische Daten :

Zulässiger D-Wert in kN	:	9,00
Zul. Stützlast	:	75 kg
Max Anhängelast bis 8% Steigung gebremst	:	1.500 kg
Max Anhängelast bis 12% Steigung gebremst	:	1.500 kg
Max Anhängelast bis 8% Steigung ungebremst	:	750 kg
Max Anhängelast bis 12% Steigung ungebremst	:	750 kg

Stückliste

Lieferumfang :

ABG bzw. Gutachten		1 X
Diese Einbauanweisung		1 X
Kupplungsträger/div. Stahlteile ST37-2 feuerverzinkt		1 X
Steckbarer Haken mit Halterung GDWT60		1 X
Schraube M 6 X 16 mit Mutter		2 X
Schraube M 10 X 25		2 X
Schraube M 10 X 40		2 X
Schraube M 10 X 50		2 X
Schraube M 12 X 25		1 X
Schraube M 12 X 28		1 X
Schraube M 12 X 110		2 X
Unterlegscheiben M 10		6 X
Unterlegscheiben M 12		6 X
Karoseriescheiben M 10 X 30		6 X
Federringe M 12		2 X
Stopfmutter M10		4 X
Stopfmutter M 12		2 X
Bedienungsanweisung für den Kupplungshaken		1 X
Steckdosenhalter Edelstahl 1.4305 4mm		1 X
Kabelbinder	ca.	15 X
Fahrzeugspezifischer E-Satz MDC		1 X
Einbauanweisung E-Satz		1 X
Schutzkappe AHK		1 X
Aufbewahrungsbeutel AHK-Haken		1 X

Allgemeine Hinweise :

Der Anbau der mechanischen Verbindungseinrichtung an das Fahrzeug hat nach den Forderungen des Anhangs 7 der UN-Regelung Nr. 55 zu erfolgen
Die Montage darf nur mit Originalteilen des Kupplungsherstellers durchgeführt werden!
Alle gelieferten Teile sind so zu befestigen, dass ein selbständiges Lösen ausgeschlossen ist.
Die Montage sollte durch eine Fachwerkstatt durchgeführt werden.

Für Schäden infolge unsachgemäßer Montage/Handhabung erfolgt keine Haftung durch den Hersteller der AHK!

Achtung

Lesen Sie diese Anleitung vor Beginn der Montage vollständig durch.

Schauen Sie bitte in jedem Fall auf unserer Internetseite nach einer eventuell aktualisierten / geänderten Einbauanleitung nach.

Wir empfehlen die Montage der Anhängerkupplung/Elektrik durch einen Fachmann durchführen zu lassen !

Gehen Sie beim Anschließen der Kabel an das Fahrzeug mit größter Sorgfalt vor und verursachen Sie keine Kurzschlüsse.

Wir empfehlen das Vorschriftsmäßige Abklemmen der 12 Volt Batterie. Beachten Sie dazu unbedingt die Vorschriften des Fahrzeugherstellers. Allerdings kann nach dem wieder anklammern der Batterie z.B. der Lenkwinkelsensor neu angelernt werden, auch können div. Fehlercodes auftreten, die dann gelöscht werden müssen.

Für technische bzw. elektronische Änderungen, sowie Softwareupdates, welche nach erstmaliger Inbetriebnahme des Elektrosatzes vom Fahrzeughersteller durchgeführt werden und beispielsweise zu Fehlfunktionen der Anhängersteckdose oder deren Peripherie führen, übernehmen wir keinerlei Gewährleistung.

Mit dem in unserem E-Satz verwendeten Anhängersteuermodul ist eine Interaktion mit dem Fahrzeugbordnetz nicht möglich und auch nicht notwendig.

Mit dem spezifischen Diagnosesystemen des Fahrzeugherstellers kann nicht auf das Anhängersteuermodul zugegriffen werden. Fehlerprotokolle in Bezug auf Anhängerbetrieb, die während eines Prüfprozesses mit den Diagnosesystemen des Fahrzeugherstellers erstellt werden, sind unter Umständen auf eine nicht ordnungsgemäße Montage dieses Elektrosatzes zurückzuführen.

Wir empfehlen die Auswertung des fahrzeugseitigen Fehlerspeicher sowie ggf. die Instandsetzung aller gelisteten Defekte vor Beginn aller Montagearbeiten!

Wir haften nicht für Schäden, die am Fahrzeug bzw. der Elektronik durch falsches Bedienen/Einbaufehler entstehen.

Öffnen Sie vorher alle Fenster, damit die Türen jederzeit geöffnet werden können.

Verschließen Sie nicht den vorderen sowie den hinteren Kofferraum, da ein Öffnen ohne angeschlossener 12 Volt Batterie u.U. nicht oder nur sehr schwer möglich ist.

Bei der Verlegung der Kabel sind Scheuerstellen/Druckstellen unbedingt zu vermeiden.

Alle Kabel, wenn möglich mit Kabelbinder fixieren.

Anbauanweisung 1.2 Anhängerkupplung

VW ID.3 – Cupra Born

Ein Produkt von MDC

Entfernen der Heckverkleidung

Nur bei Fahrzeugen mit werksseitiger Fahrradträgeraufnahme (AHK)



Entfernen Sie das
Nummernschild
sowie die
Trägerplatte.

Klappen Sie das
Nummernschildmechanismus
herunter und entfernen diese
Schrauben auf beiden Seiten.



Anbauanweisung 1.2 Anhängerkupplung

VW ID.3 – Cupra Born

Ein Produkt von MDC

Alle Typen

Drücken Sie auf diese Stelle die Kunststoffabdeckung nach vorne und nehmen diese dann heraus.



Entfernen Sie die beiden Schrauben an den Rückleuchten.

Drehen Sie diese Plastikabdeckung auf beiden heraus.



Anbauanweisung 1.2 Anhängerkupplung
VW ID.3 – Cupra Born
Ein Produkt von MDC



Drücken Sie die Rückleuchten mit einem Kunststoffhebel nach hinten aus der Halterung.



Entfernen Sie die Schrauben in den 3 Kunststoffdübel und entfernen die Dübel

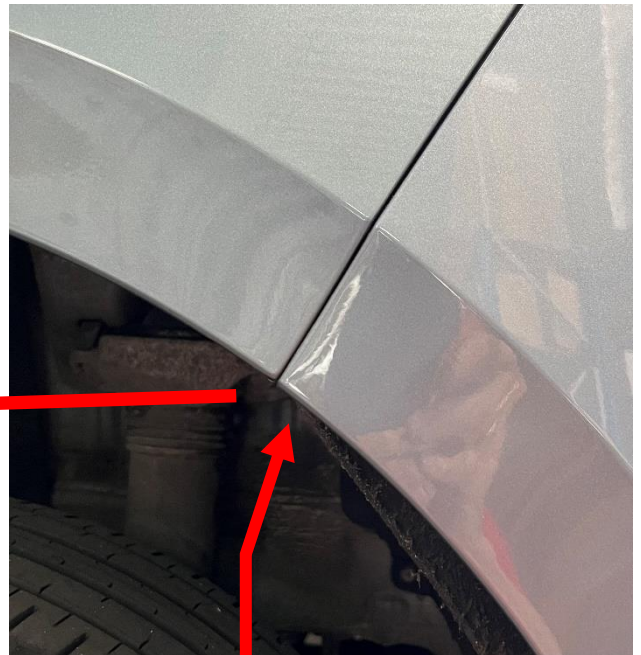
Entfernen Sie diese Schrauben.

Anbauanweisung 1.2 Anhängerkupplung

VW ID.3 – Cupra Born

Ein Produkt von MDC

Entfernen Sie diese
Schrauben innerhalb der
Radhausschale auf beiden
Seiten.



Entfernen Sie diese
Schraube am Kotflügel auf
beiden Seiten

Anbauanweisung 1.2 Anhängerkupplung

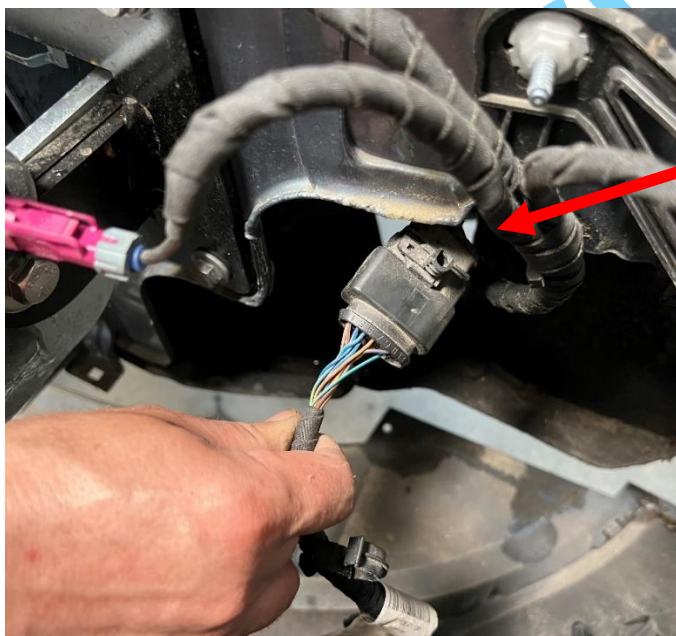
VW ID.3 – Cupra Born

Ein Produkt von MDC



Hier zur Seite ziehen um die Seitenverkleidung zu lösen

Lösen Sie diesen Stecker auf der rechten Seite, sowie den Stecker zur Nebelschlußleuchte und legen die gesamte Heckverkleidung zur weiteren Bearbeitung zur Seite

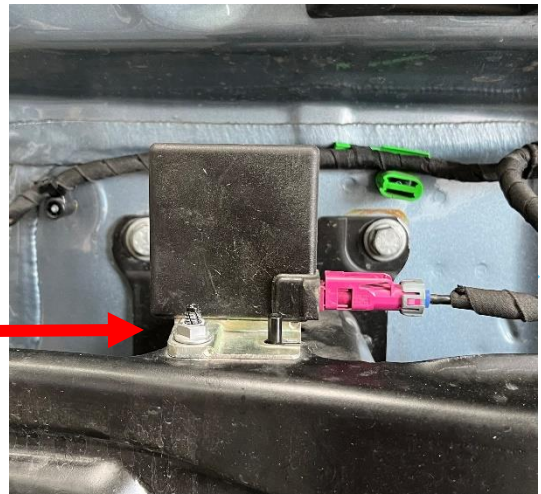


Anbauanweisung 1.2 Anhängerkupplung

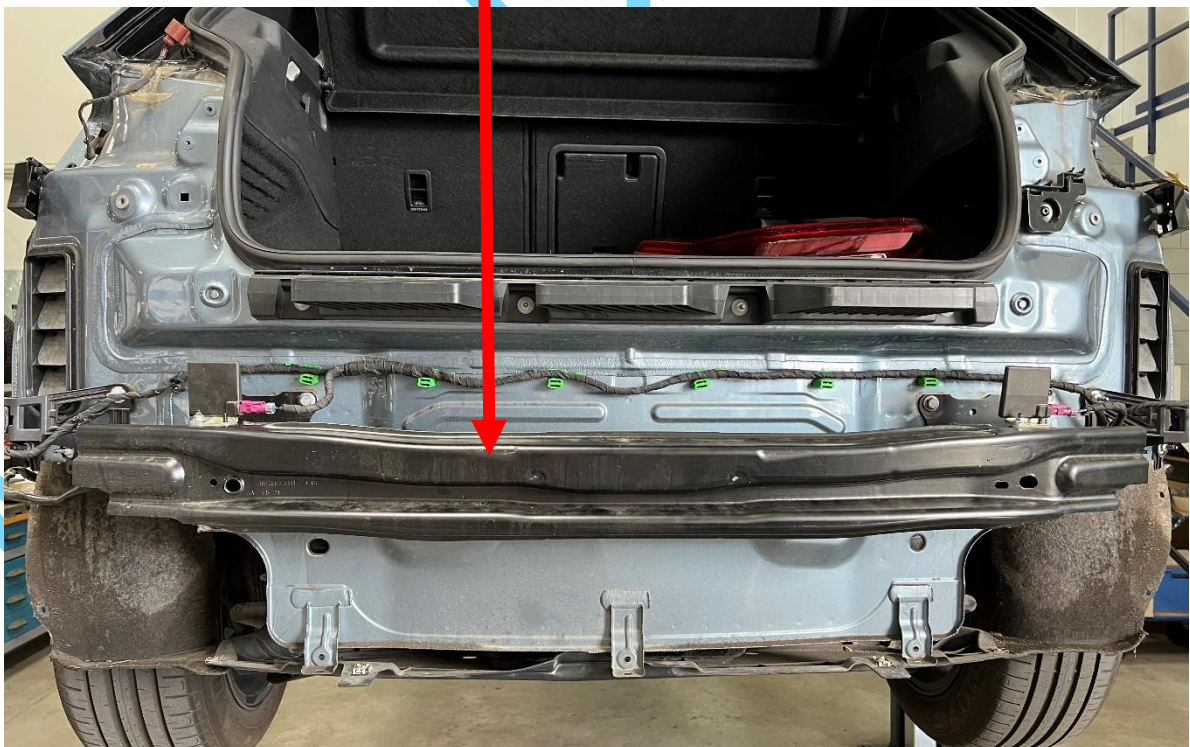
VW ID.3 – Cupra Born

Ein Produkt von MDC

Lösen Sie diese Schraube an beiden Antennen und lassen die Antennen am Kabel herunterhängen. Die Antennen werden später wieder am Kupplungsträger befestigt.



Entfernen Sie die Befestigungsschrauben des Aufprallschutzes, dieser wird nicht mehr benötigt.

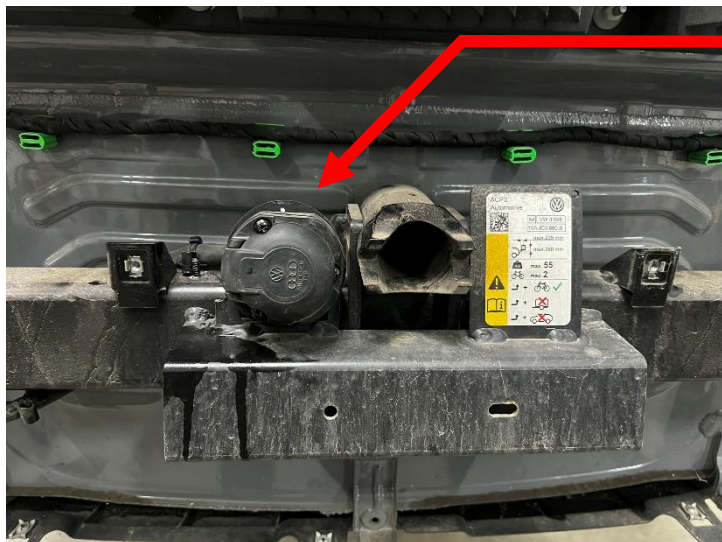


Anbauanweisung 1.2 Anhängerkupplung

VW ID.3 – Cupra Born

Ein Produkt von MDC

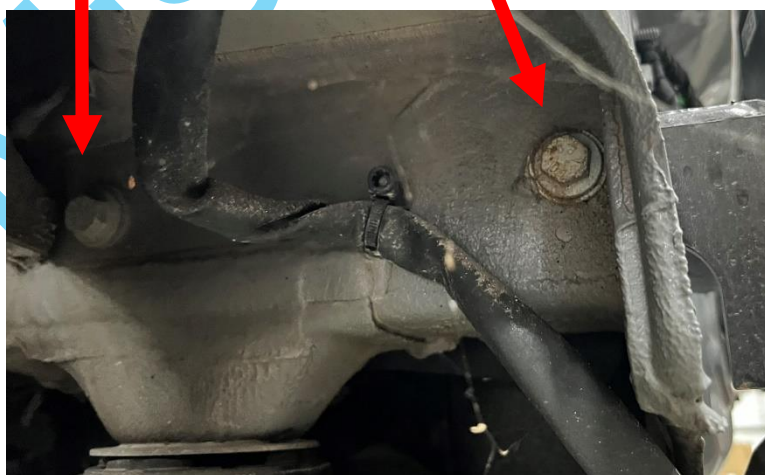
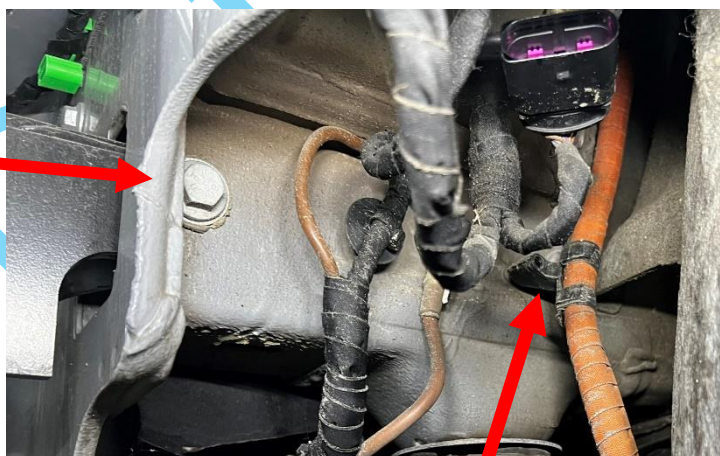
Nur bei Fahrzeugen mit werksseitiger Fahrradträgeraufnahme (AHK)



Lösen Sie zuerst die vorhandene Steckdose sowie das Kabel.

Lösen Sie die Antennen auf beiden Seiten wie auf der vorherigen Seite beschrieben.

Entfernen Sie die zwei Befestigungsschrauben der AHK auf beiden Seiten und nehmen diese herunter.



Anbauanweisung 1.2 Anhängerkupplung

VW ID.3 – Cupra Born

Ein Produkt von MDC

Bei einigen Fahrzeugen ohne werksseitiger Fahrradträgeraufnahme (AHK) befinden sich links und rechts im Längsholm jeweils eine dieser Käfigmuttern.



Entfernen Sie diese Muttern, führen die langen Teile der AHK in den Holm ein und verschrauben diese wie aus den nachfolgenden Bildern zu sehen.

Achten Sie darauf, dass Sie zuerst alle Teile lose miteinander verschrauben. Anschließend werden zuerst die langen Teile am Holm fest verschraubt und anschließend die restlichen Teile.

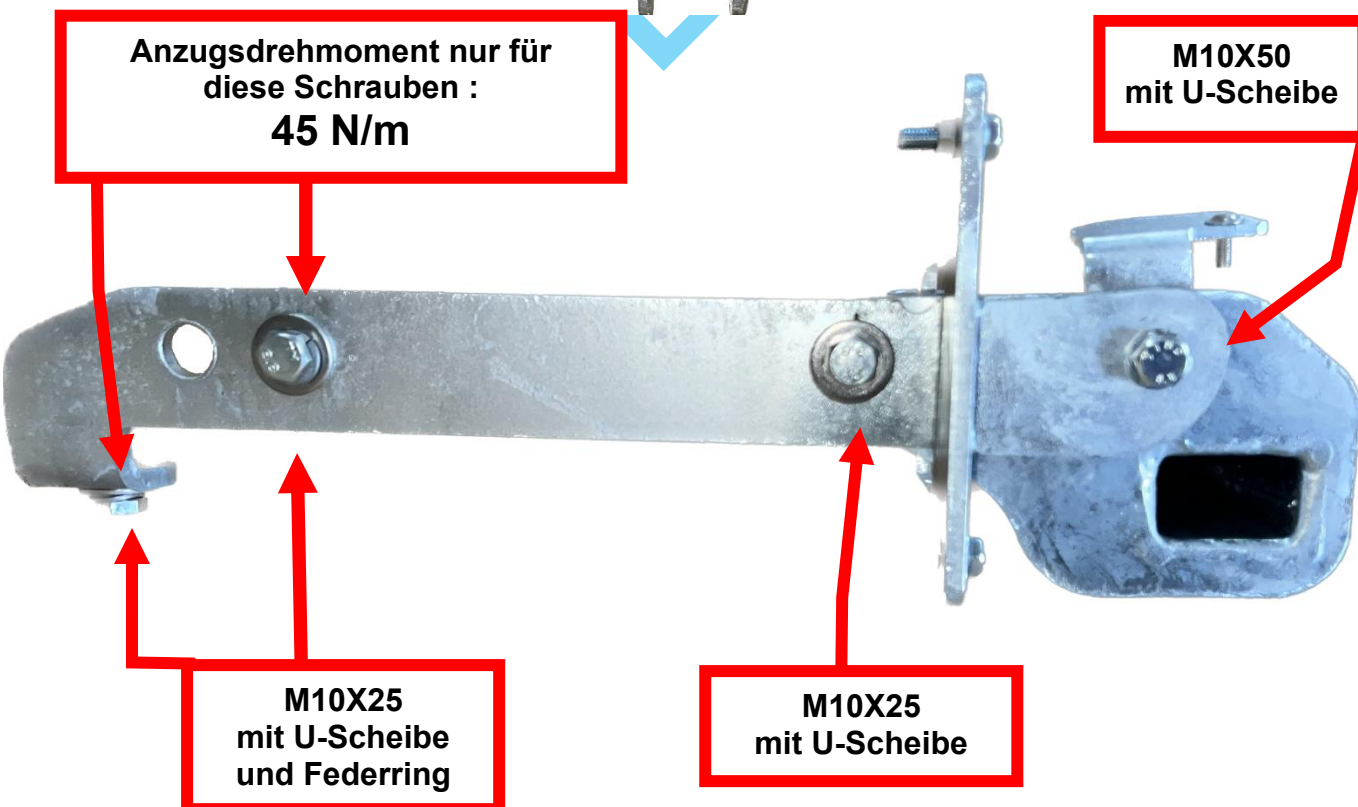
Anbauanweisung 1.2 Anhängerkupplung

VW ID.3 – Cupra Born

Ein Produkt von MDC



N/m	M6	M8	M10	M12	M14	M16
8,8	10	24	51	87	138	200

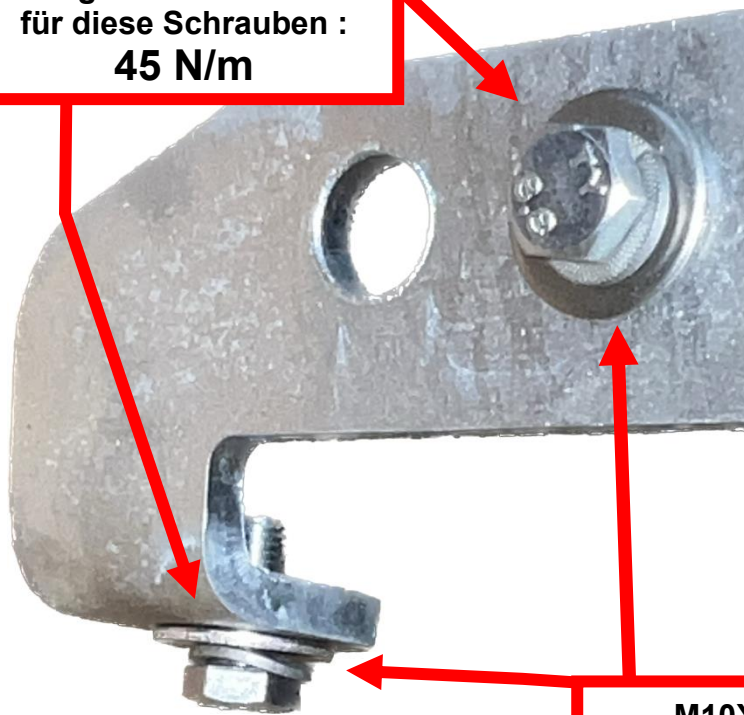


Anbauanweisung 1.2 Anhängerkupplung

VW ID.3 – Cupra Born

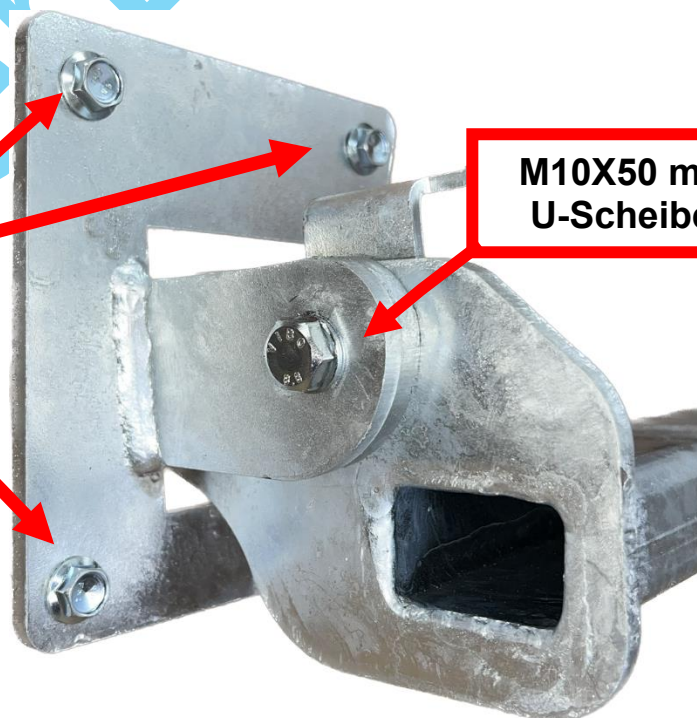
Ein Produkt von MDC

Anzugsdrehmoment nur
für diese Schrauben :
45 N/m



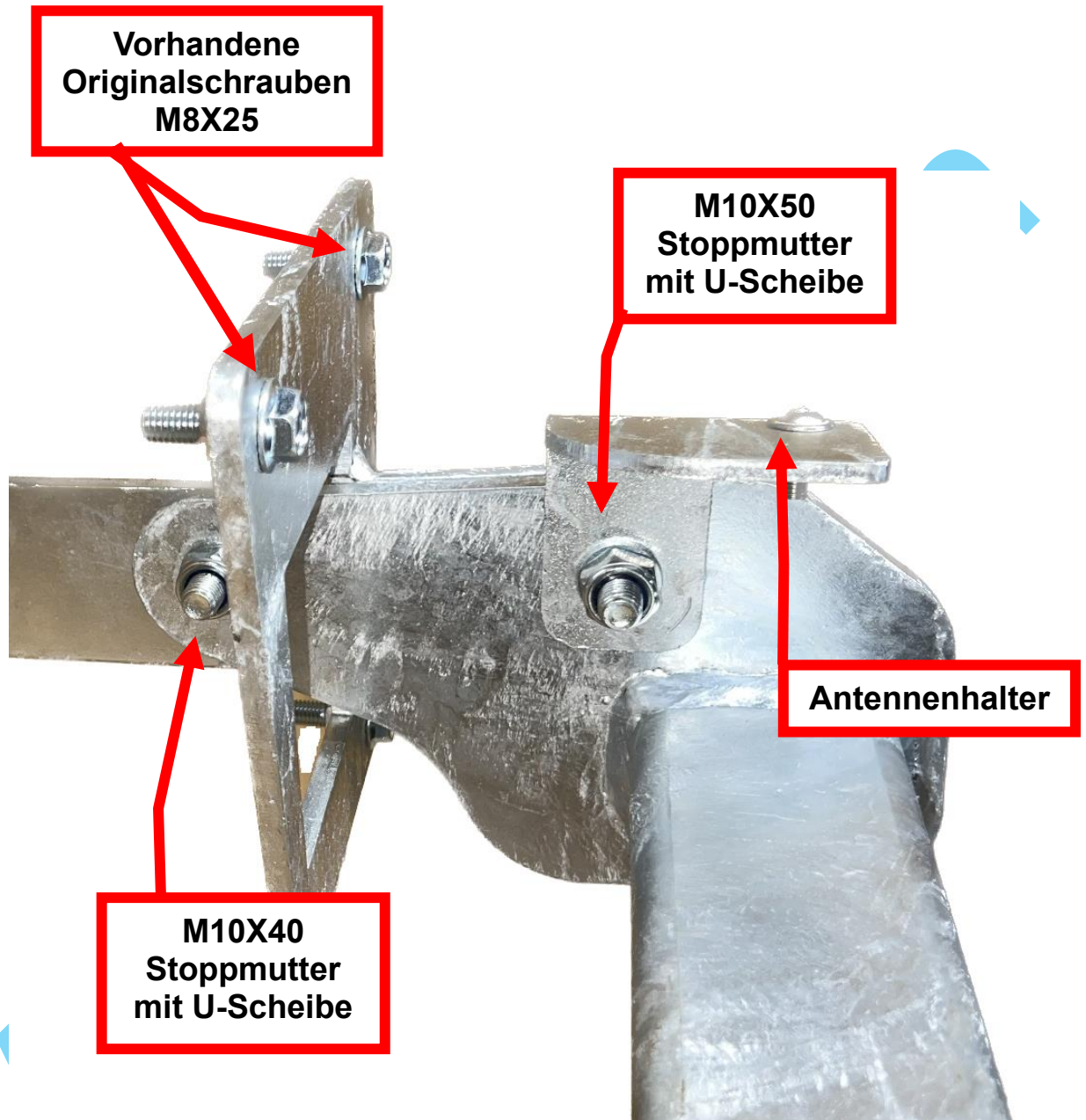
M10X25
mit U-Scheibe
und Federring

Vorhandene
Originalschrauben
M8X25



M10X50 mit
U-Scheibe

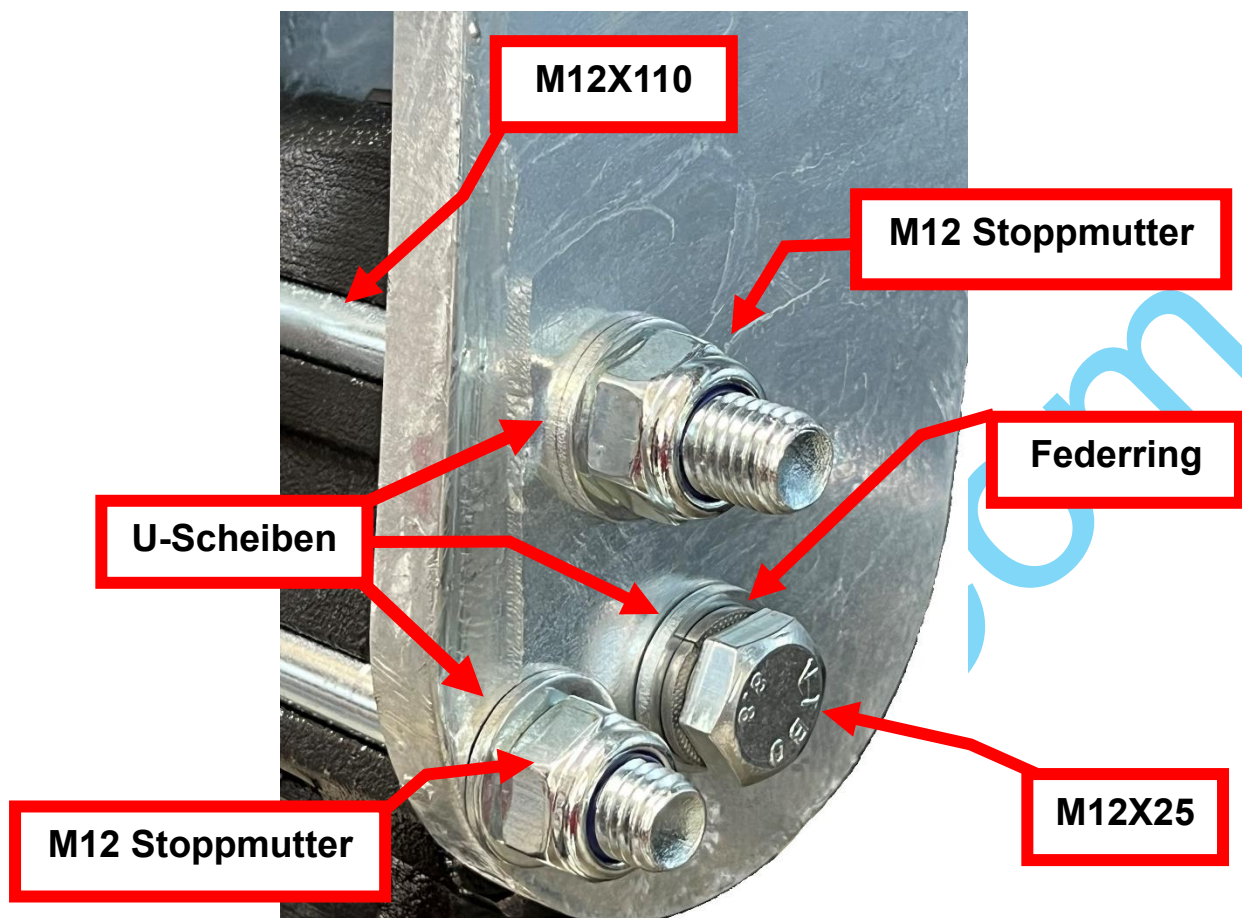
Anbauanweisung 1.2 Anhängerkupplung
VW ID.3 – Cupra Born
Ein Produkt von MDC



Anbauanweisung 1.2 Anhängerkupplung

VW ID.3 – Cupra Born

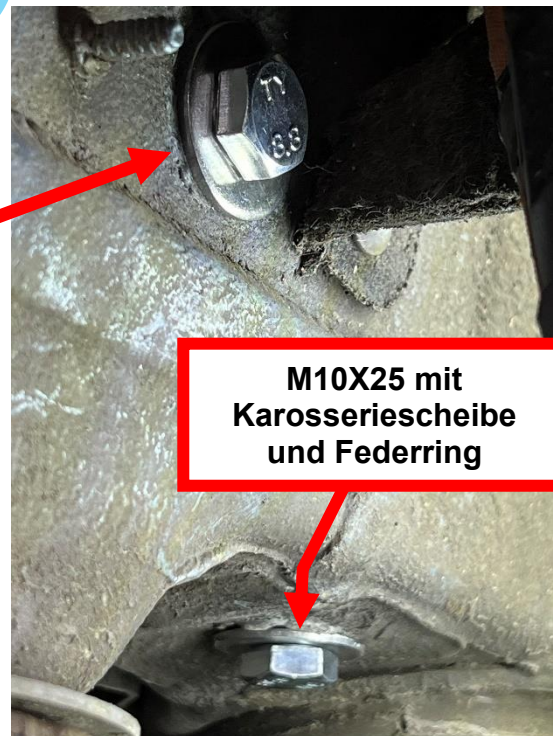
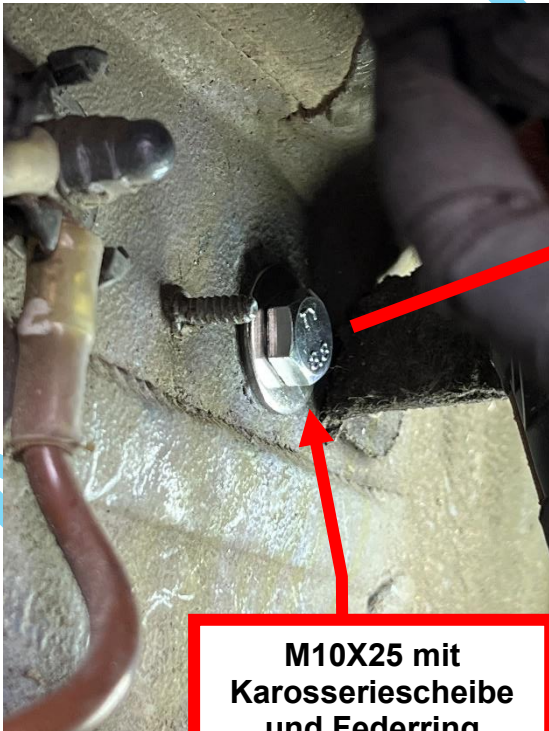
Ein Produkt von MDC



Anbauanweisung 1.2 Anhängerkupplung
VW ID.3 – Cupra Born
Ein Produkt von MDC



Auf beiden Seiten



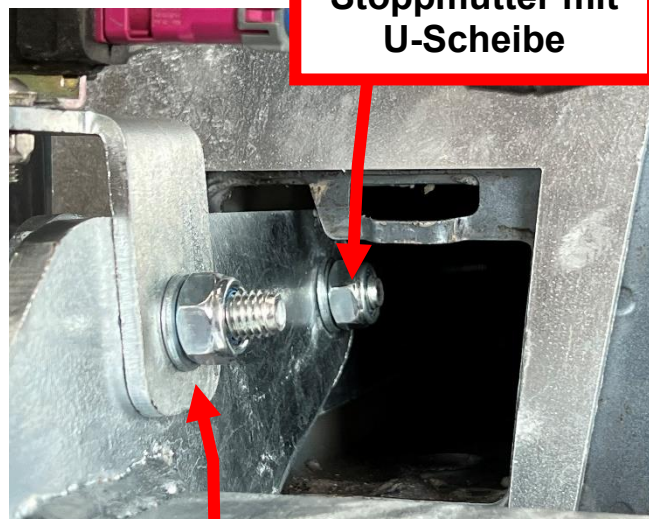
Anbauanweisung 1.2 Anhängerkupplung

VW ID.3 – Cupra Born

Ein Produkt von MDC

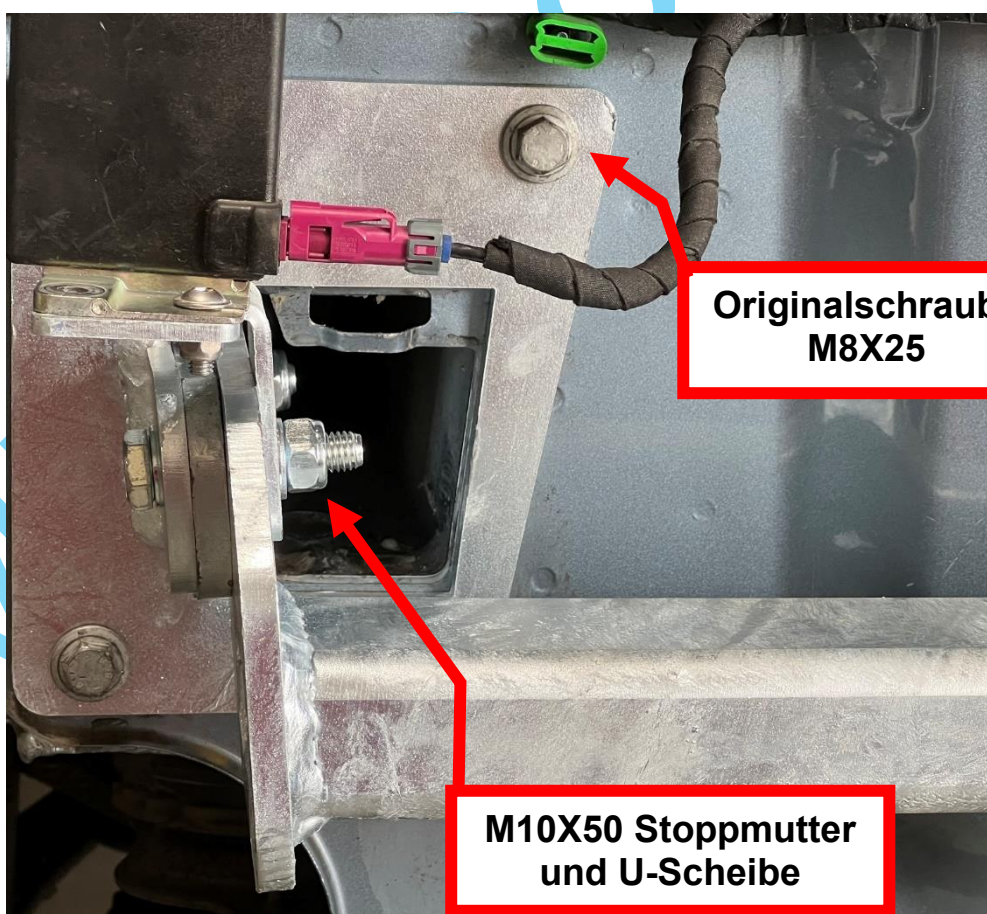


**M10X40 mit
Karosseriescheibe**



**M10X25
Stoppmutter mit
U-Scheibe**

**M10X50 Stoppmutter
mit U-Scheibe**



**Originalschraube
M8X25**

**M10X50 Stoppmutter
und U-Scheibe**

Anbauanweisung 1.2 Anhängerkupplung
VW ID.3 – Cupra Born
Ein Produkt von MDC

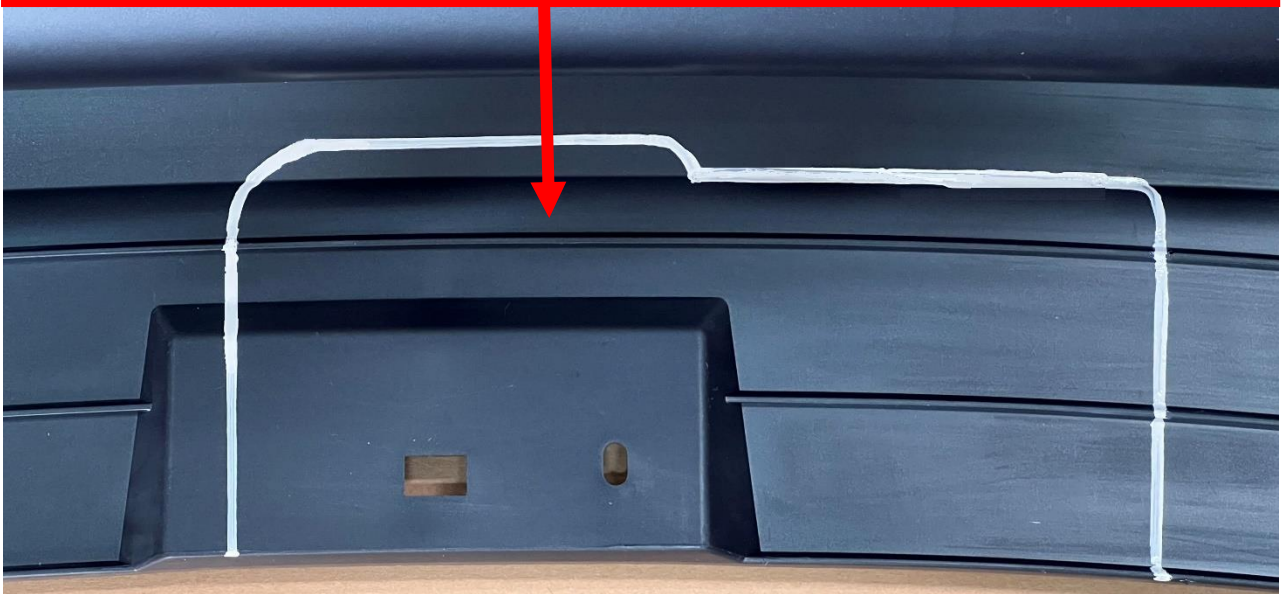
Nur bei Fahrzeugen mit werksseitiger Fahrradträgeraufnahme (AHK)

Entfernen Sie die 3 vorhandenen Schrauben aus der Steckdose und ersetzen diese mit den 3 mitgelieferten Edelstahlschrauben/Muttern.

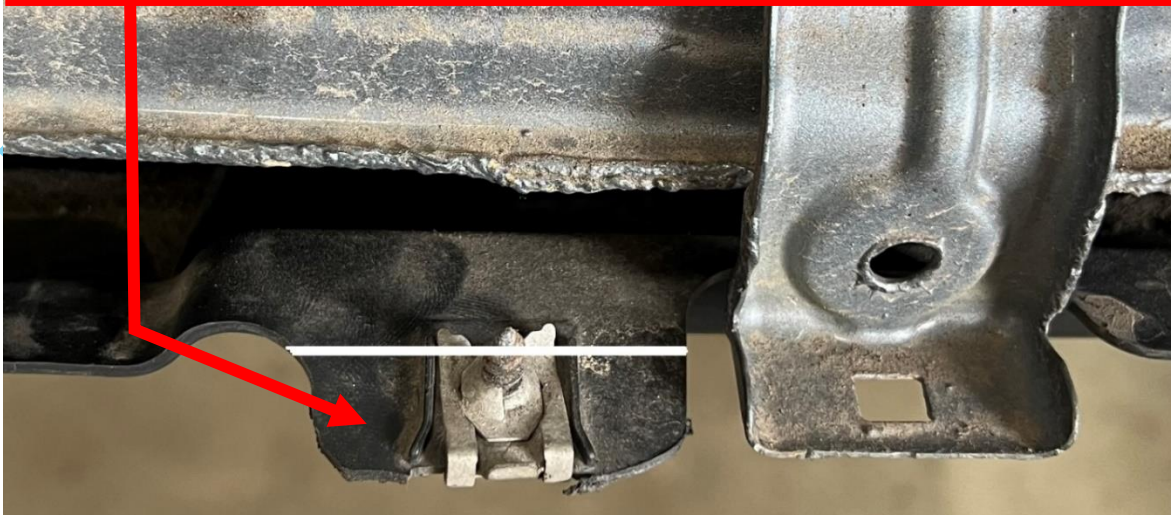
Verbauen Sie nun den MDC-Elektrosatz laut separater Anleitung

Bearbeitung des unteren Teils der Heckverkleidung

Entfernen Sie innerhalb der Markierung, den Kunststoff. Nach der Montage an das Fahrzeug kann hier noch sehr gut von unten nachgearbeitet werden.



Entfernen Sie die Metallklammer, sowie die Kunststoffflasche unterhalb der weißen Markierung vom Unterboden

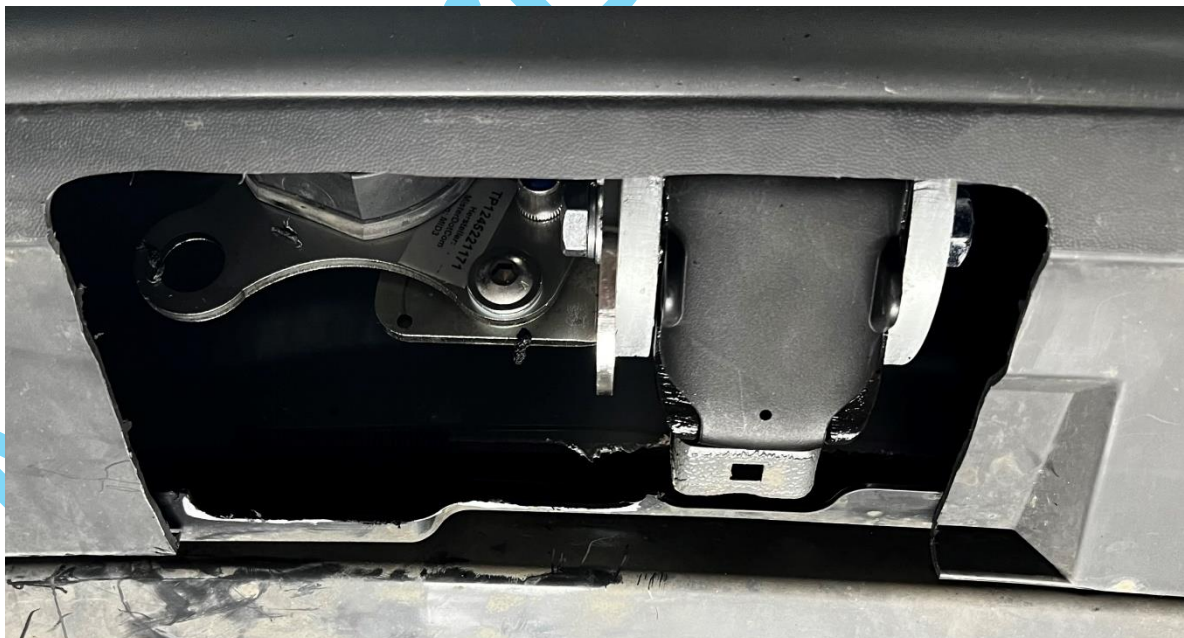


Anbauanweisung 1.2 Anhängerkupplung
VW ID.3 – Cupra Born
Ein Produkt von MDC

Nur bei Fahrzeugen mit werksseitiger Fahrradträgeraufnahme (AHK)



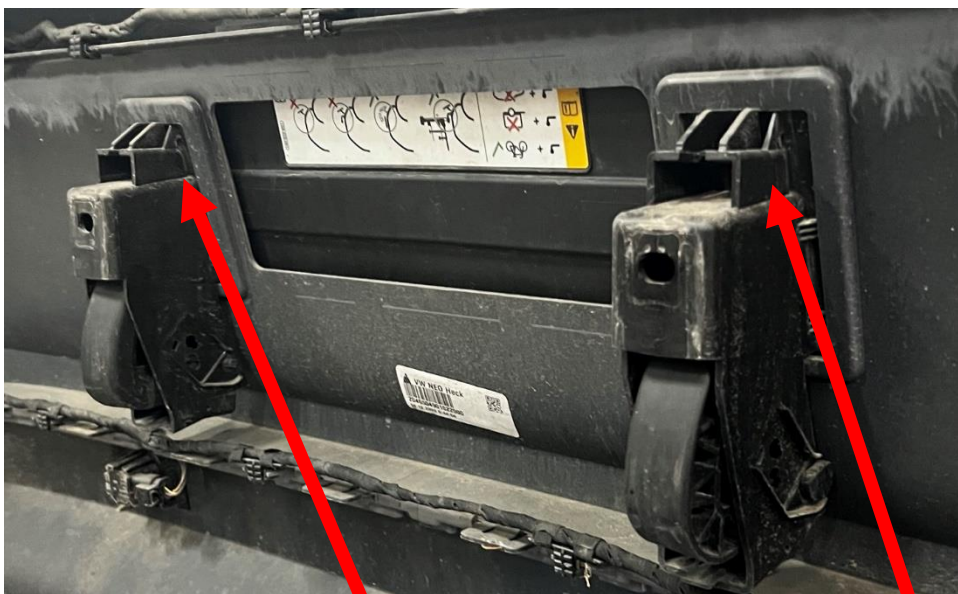
Entfernen Sie hier ebenfalls die Metallklammer, sowie die Kunststoffflasche und zusätzlich einen Teil des Steges.



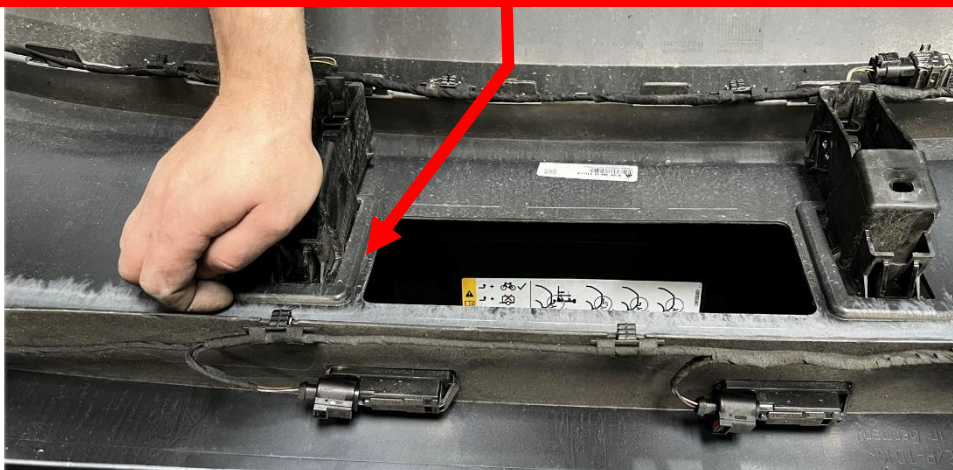
Anbauanweisung 1.2 Anhängerkupplung

VW ID.3 – Cupra Born

Ein Produkt von MDC



**Drücken Sie auf beiden Seiten auf diese Stell und drücken so den Klappmechanismus vollständig aus dem Heckteil.
Dieses wird nicht mehr benötigt**



Schrauben Sie die Kennzeichenhalteplatte auf das Heckteil und schieben das Kennzeichen wieder ein.



Anbauanweisung 1.2 Anhängerkupplung
VW ID.3 – Cupra Born
Ein Produkt von MDC

Alle Typen

Setzen Sie nun das gesamte Heckteil wieder auf das Fahrzeug



Anbauanweisung 1.2 Anhängerkupplung
VW ID.3 – Cupra Born
Ein Produkt von MDC

Hinweise:

Das Fahrzeug muss nach Montage der AHK einem technischen Dienst (TÜV / Dekra oder vergleichbare Institutionen) zur Abnahme vorgeführt werden.

Nach Anbau der AHK müssen Sie die Fahrzeugpapiere (KFZ-Schein/Brief) unverzüglich zur Berichtigung Ihrer KFZ-Zulassungsstelle vorlegen.

Dabei wird die Anhängelast, die Stützlast sowie die Kupplung eingetragen.

Dazu nehmen Sie bitte die kompletten Zulassungspapiere der AHK/AHZV sowie die Unterlagen des o.a. TÜV/Dekra oder vergleichbarer Institutionen mit.

Auf die Forderung des § 13 Fahrzeug-Zulassungsverordnung (FZV) hinsichtlich der Daten in der Zulassungsbescheinigung in Bezug auf die Zulässige Anhängelast (Nr. O.1 und O.2) sowie auf die zulässige Stützlast wird hingewiesen.

Empfehlung zur Berichtigung der Fahrzeugpapiere

O.1	1.500 / 750	O.2	1.500 / 750	
22	zu O.1/O.2 : Kennzeichnung – E6 – 55R01 , ##### & ABG...##### Bzw. Einzelbauartgenehmigung : TD.....			
Zul. Stützlast: 75 kg				

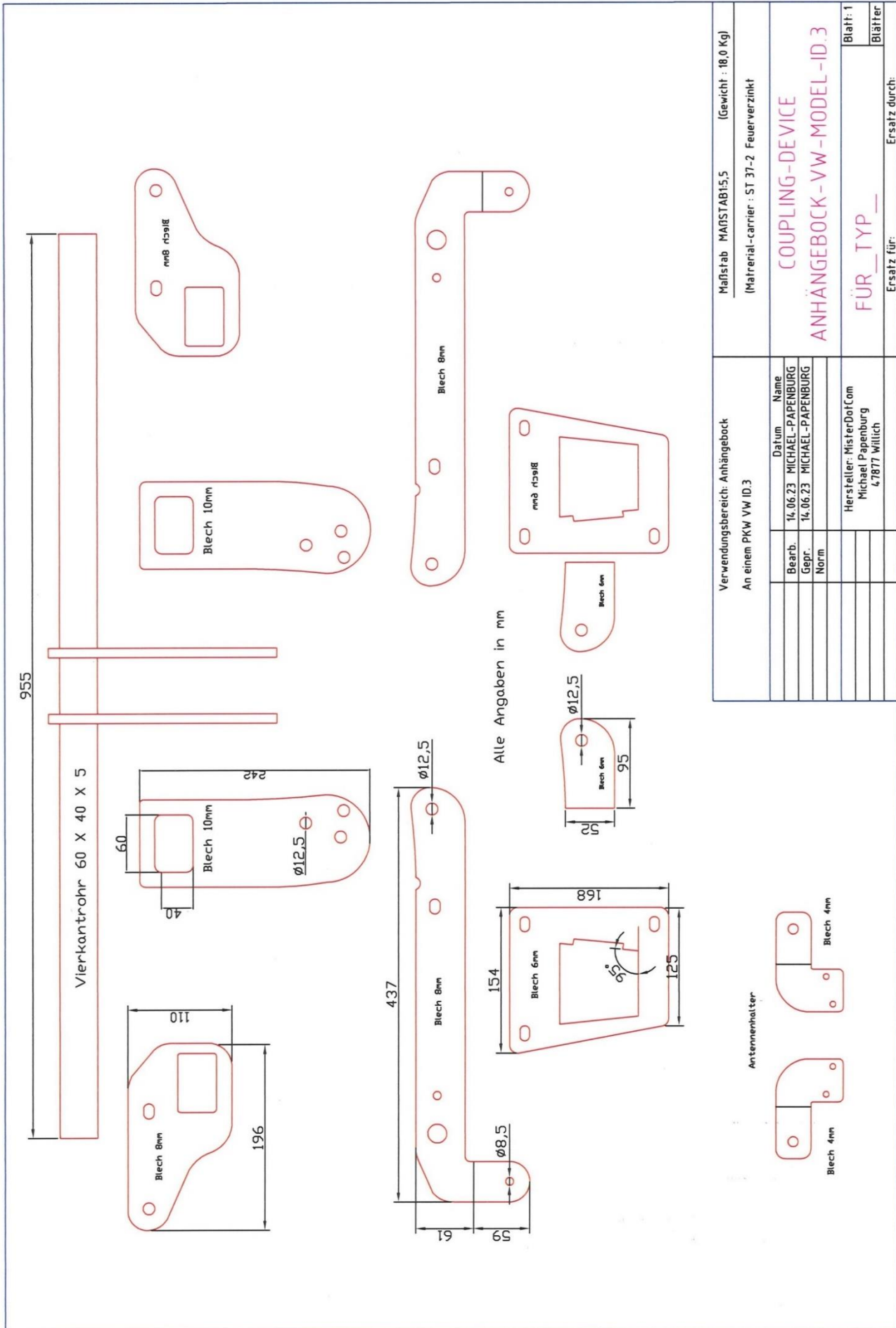
!! Wichtig !!

Die Anhängerkupplung ist nur zum Ziehen eines Anhängers mit einem max. Gewicht von **1.500kg** geeignet !!

Anbauanweisung 1.2 Anhängerkupplung

VW ID.3 – Cupra Born

Ein Produkt von MDC



Anbauanweisung 1.2 Anhängerkupplung

VW ID.3 – Cupra Born

Ein Produkt von MDC

Vorschriften des Freiraumes nach Anhang VII, Abbildung 25 (a,b.) der Regulierung Nr. 55 UN/ECE ist zu gewährleisten.

