

Achtung

Lesen Sie diese Anleitung vor Beginn der Montage vollständig durch.

Schauen Sie bitte in jedem Fall auf unserer Internetseite nach einer eventuell aktualisierten / geänderten / zusätzlichen Einbauanleitung nach

Wir empfehlen die Montage der Elektrik durch einen Fachmann durchführen zu lassen !

Gehen Sie beim Anschließen der Kabel an das Fahrzeug mit größter Sorgfalt vor und verursachen Sie keine Kurzschlüsse.

Öffnen Sie vorher alle Fenster, damit die Türen jederzeit geöffnet werden können.

Verschließen Sie nicht den vorderen sowie den hinteren Kofferraum, da ein Öffnen ohne angeschlossener 12Volt Batterie u.U. nicht oder nur sehr schwer möglich ist.

Bei der Verlegung der Kabel sind Scheuerstellen/Druckstellen unbedingt zu vermeiden.

Alle Kabel, wenn möglich mit Kabelbinder fixieren.

Wir empfehlen das Vorschriftsmäßige Abklemmen der 12 Volt Batterie.

Beachten Sie dazu unbedingt die Vorschriften des Fahrzeugherstellers.

Für technische bzw. elektronische Änderungen, sowie Softwareupdates, welche nach erstmaliger Inbetriebnahme des Elektrosatzes vom Fahrzeughersteller durchgeführt werden und beispielsweise zu Fehlfunktionen der Anhängersteckdose oder deren Peripherie führen, übernehmen wir keinerlei Gewährleistung.

Mit dem in unserem E-Satz verwendeten Anhängersteuermodul ist keine Kommunikation mit dem Fahrzeugbordnetz möglich und auch nicht notwendig.

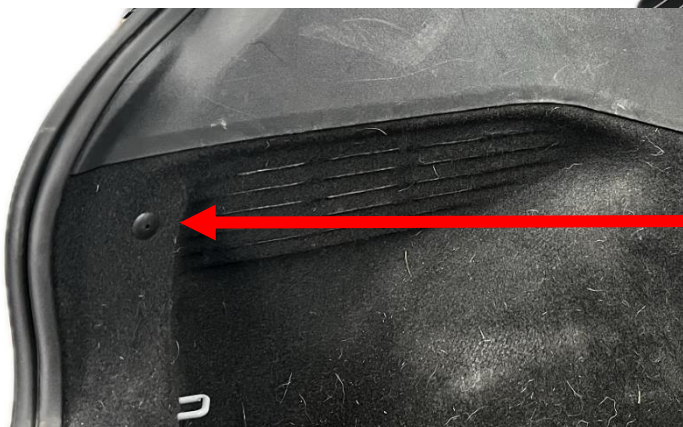
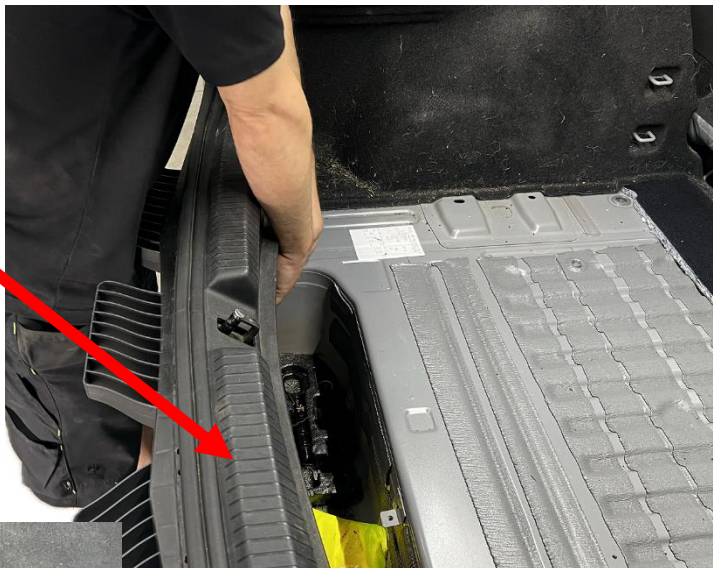
Mit dem spezifischen Diagnosesystemen des Fahrzeugherstellers kann nicht auf unser Steuermodul zugegriffen werden. Fehlerprotokolle in Bezug auf Anhängerbetrieb, die während eines Prüfprozesses mit den Diagnosesystemen des Fahrzeugherstellers generiert werden, sind mitunter auf eine nicht ordnungsgemäße Montage des Elektrosatzes für den Anhängerbetrieb zurückzuführen.

Wir empfehlen die Auswertung des fahrzeugeitigen Fehlerspeicher sowie ggf. die Instandsetzung aller gelisteten Defekte vor Beginn aller Montagearbeiten!

Einbau des Elektrosatzes

Nehmen Sie den Teppichboden heraus.

Entfernen Sie diese hintere Abdeckung. Dazu ziehen Sie diese kräftig nach oben heraus



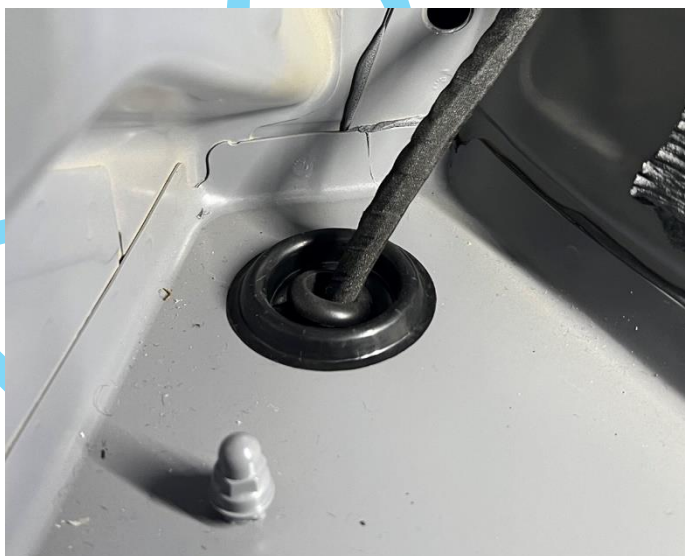
Entfernen Sie diesen Kunststoffdübel und klappen die Verkleidung wie in den Bildern zu sehen um.



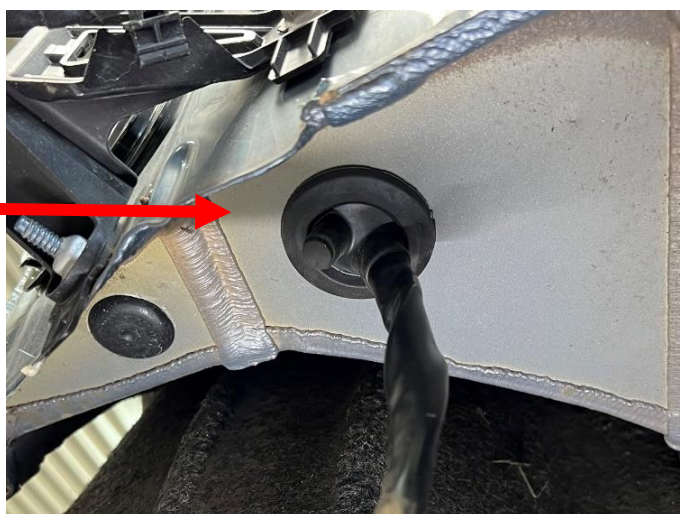
Anbauanweisung 1.3 Elektrosatz MDC für Anhängerkupplung Cupra Born

Ein Produkt von MDC

Entfernen Sie den vorhandenen Verschlussstopfen, schneiden diesen ein und führen das Anschlusskabel zur Anhängerdose/Nebelleuchte hindurch. Dann setzen Sie den Stopfen wieder ein.



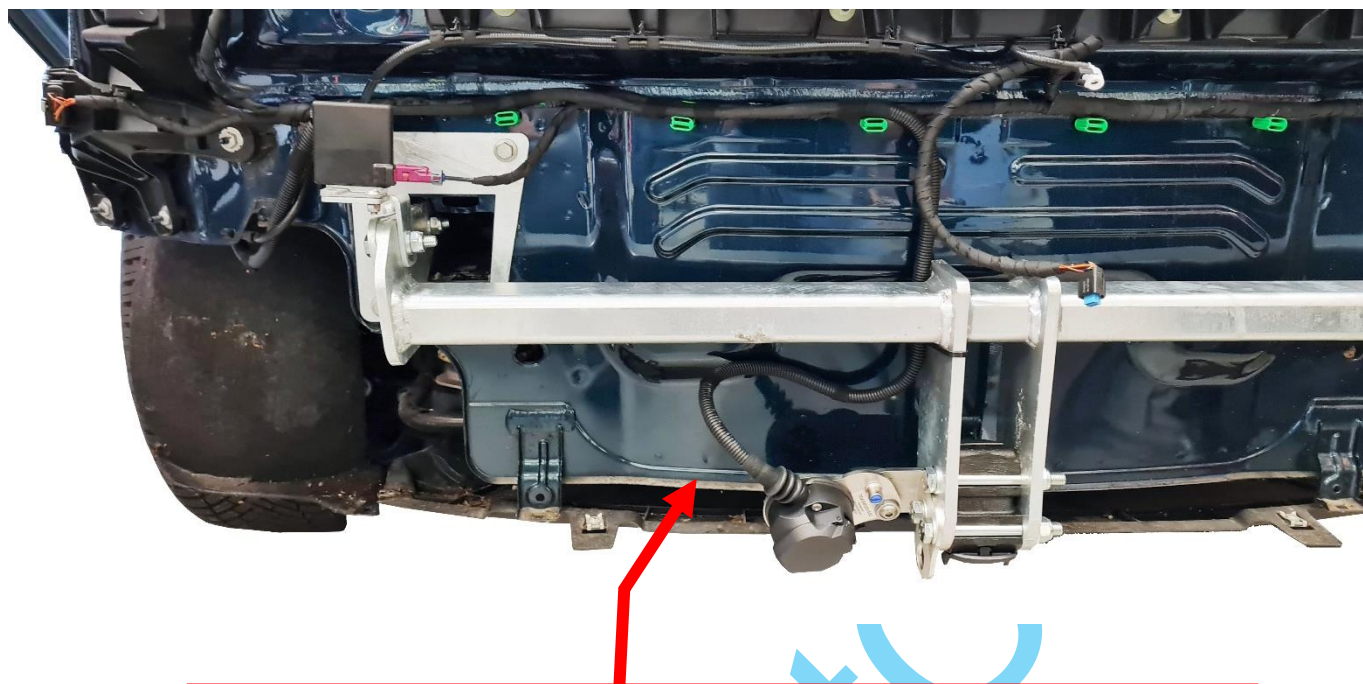
Ansicht von unten.



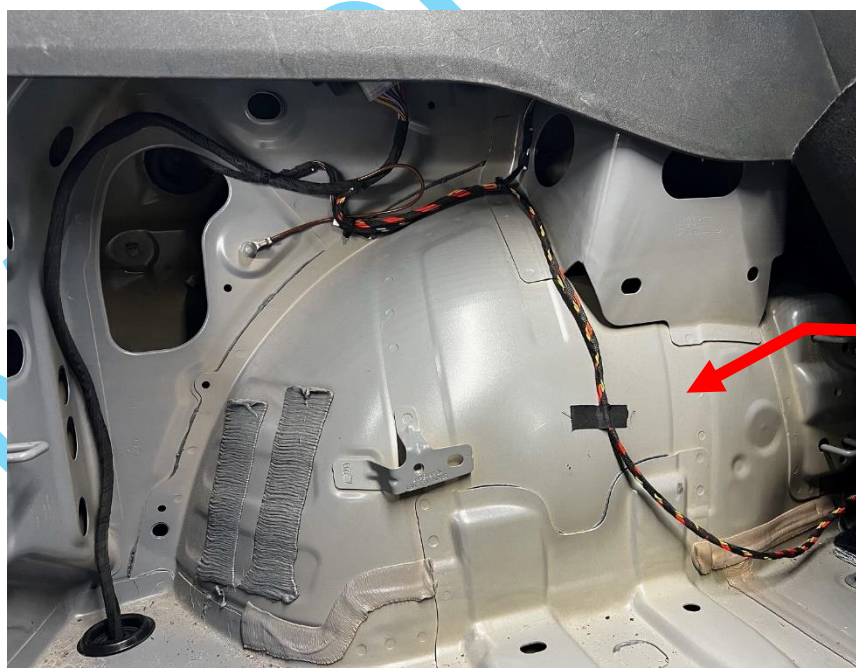
Anbauanweisung 1.3 Elektrosatz MDC für Anhängerkupplung

Cupra Born

Ein Produkt von MDC



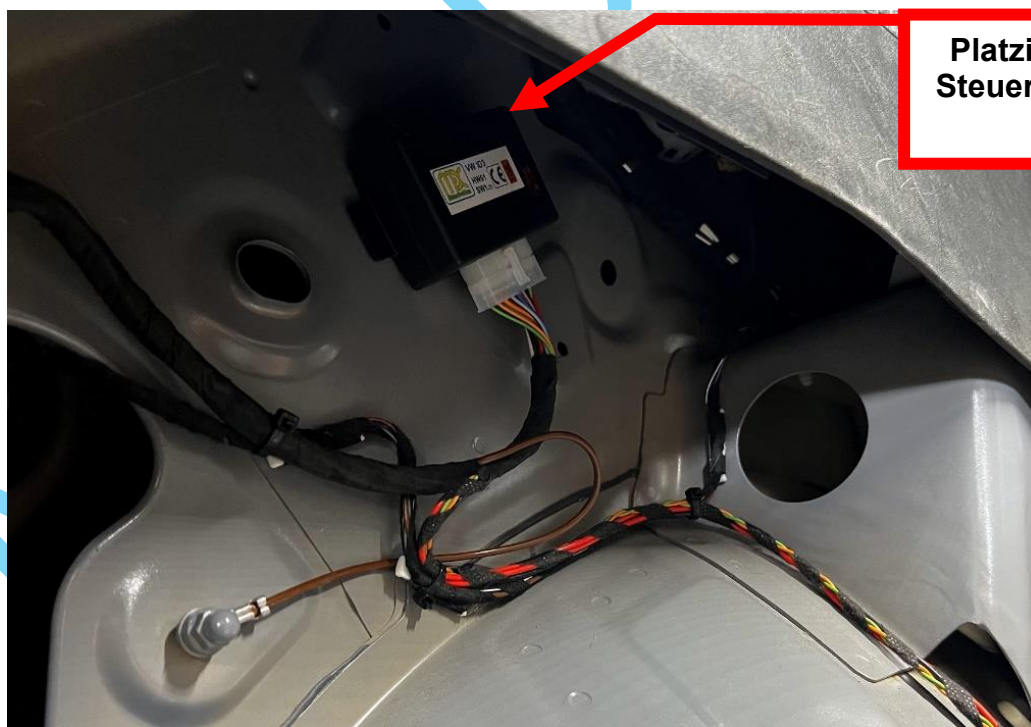
Hier sehen Sie die Kabelführung zur Anhängersteckdose.
Befestigen Sie das Kabel mit Kabelbindern.
Achten Sie darauf, dass das Kabel zur Dose genügend
Bewegungsspielraum hat.



Auf den
folgenden 3
Bildern sehen Sie
die Kabelführung
im hinteren
Bereich.

Anbauanweisung 1.3 Elektrosatz MDC für Anhängerkupplung Cupra Born

Ein Produkt von MDC



Anbauanweisung 1.3 Elektrosatz MDC für Anhängerkupplung

Cupra Born

Ein Produkt von MDC



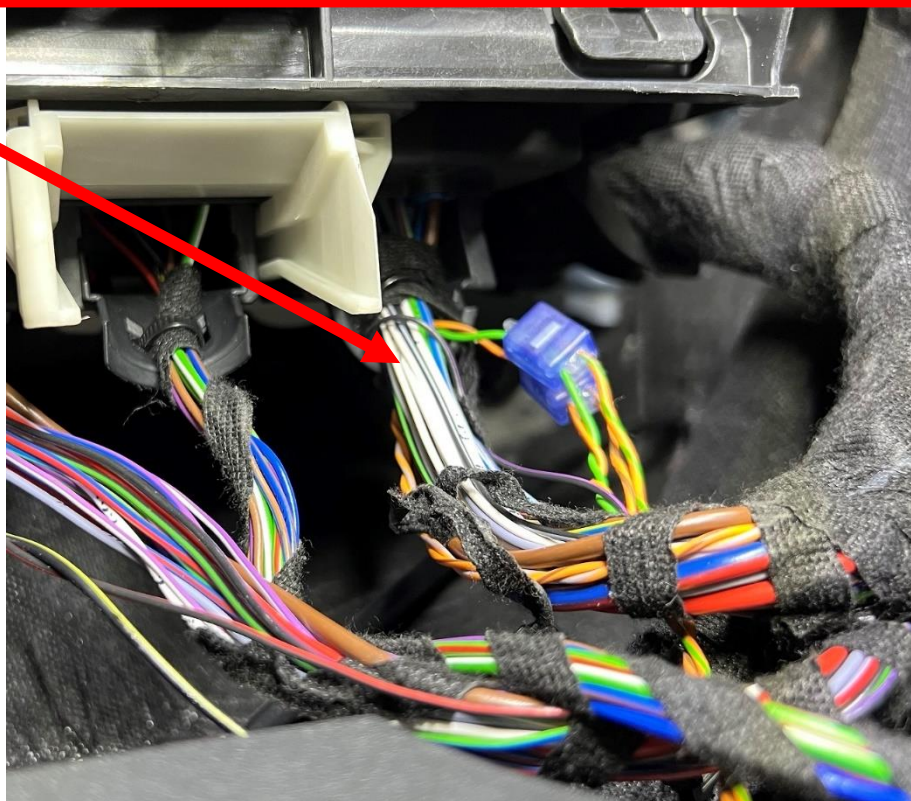
Führen Sie den Kabelstrang unter der Kunststoffabdeckung bis nach vorne zum Sicherungskasten bzw. der Steuerelektronik des Fahrzeuges.



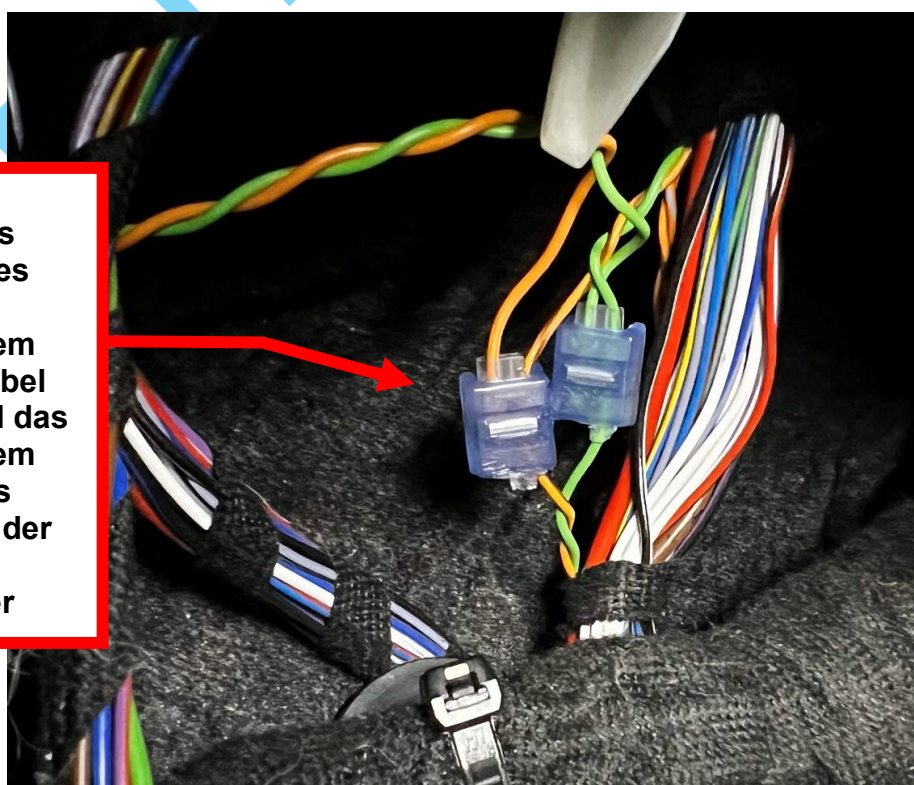
Anbauanweisung 1.3 Elektrosatz MDC für Anhängerkupplung Cupra Born

Ein Produkt von MDC

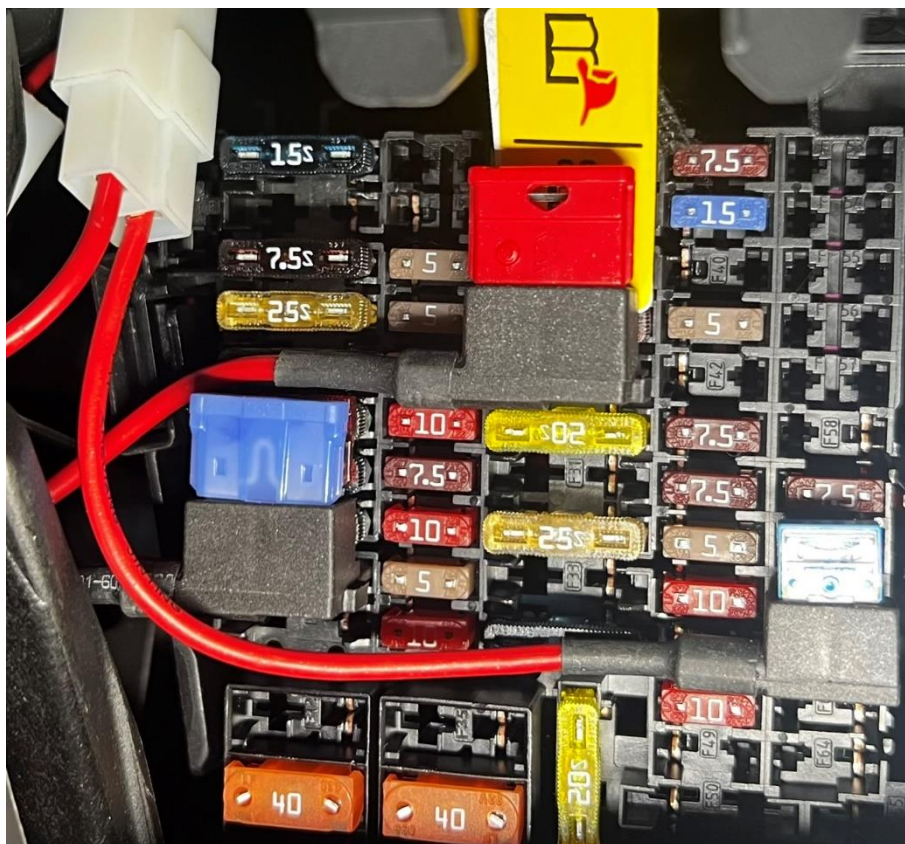
An der linken Seite im Fußraum befinden sich 3 Stecker zur Fahrzeugelektronik. Im Kabelbaum des rechten Steckers befindet sich die CAN-BUS Leitung. Suchen Sie dort die miteinander verdrehten Kabel mit dem orange/braunen und grünem Kabel.



Verbinden Sie das orangene Kabel des mitgelieferten Kabelsatzes mit dem orange/braunen Kabel des Fahrzeuges und das grüne Kabel mit dem grünen Kabel des Fahrzeuges mittels der mitgelieferten Quetschverbinder



Anschluss an den Sicherungskasten

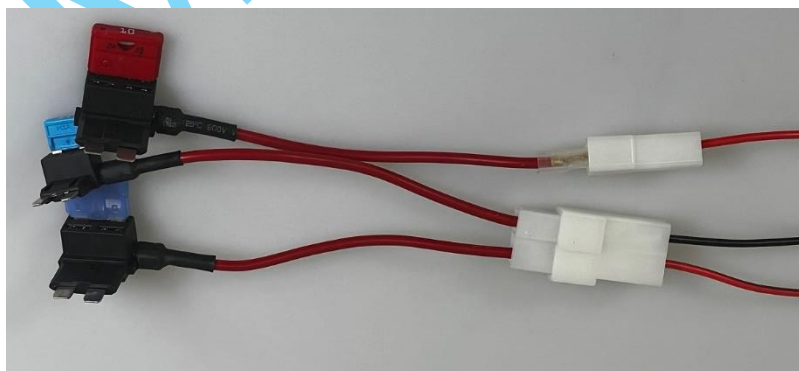


Achten Sie bei allen der mitgelieferten Adapterstecker auf die Einsteckrichtung !

Sicherungsbelegung im Sicherungskasten

- Nr.: 29 = Dauerplus (Klemme 30) großer Sicherungshalter rot-braunes Kabel
- Nr.: 11 = Stromversorgung Steuermodul großer Sicherungshalter rotes Kabel
- Nr.: 62 = Geschaltetes Plus (Klemme 15) kleiner Sicherungshalter schwarzes Kabel

Sollte einer der genannten Steckplätze belegt sein, so ziehen Sie die entsprechende Sicherung heraus, stecken diese in den freien Platz des Sicherungsadapters und diesen dann in den genannten Steckplatz.

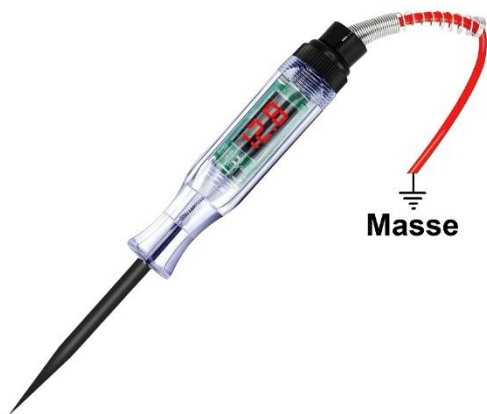


rotes Kabel

schwarzes Kabel

rot/braunes Kabel

Anschluss der Nebelleuchte



In der linken C-Säule finden Sie das grau/weiße Kabel zur Nebelschlussleuchte. Dort befinden sich mehrere, gleichfarbige Kabel. Prüfen Sie unbedingt mit einem geeigneten Spannungsprüfer durch anstecken der Leitung ob Sie das richtige Kabel zur Nebelschlussleuchte gefunden haben.

Trennen Sie das grau/weiße Kabel durch und verbinden das orangene Kabel mit dem grau/weißen Kabel welches zur Heckklappe geht. Das grüne Kabel verbinden Sie mit dem grau/weißen Kabel welches zum Fahrzeug führt. Zum verbinden nehmen Sie die mitgelieferten Quetschverbinder

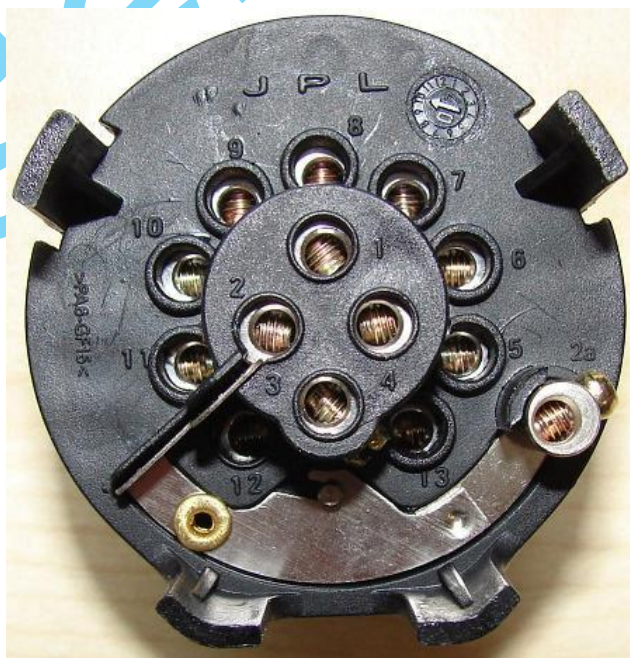
Anbauanweisung 1.3 Elektrosatz MDC für Anhängerkupplung

Cupra Born

Ein Produkt von MDC

Anschlüsse der Elektrodose:

schwarz / weiß	1	Fahrtrichtungsanzeiger links
grau	2	Nebelschlusslicht
weiß / braun	3	Masse für Kontakt 1 bis 8
grün / schwarz	4	Fahrtrichtungsanzeiger rechts
grau / rot	5	Schlusslicht rechts
rot / schwarz	6	Bremslicht
grau / schwarz	7	Schlusslicht links
blau	8	Rückfahrlicht
rot / braun	9	Stromversorgung Anhänger (Dauerplus 30)
schwarz	10	Ladeleitung für Batterie im Anhänger („Zündung“ 15)
braun	11	Masse für Kontakt Nr. 10
nicht belegt	12	Steuerleitung Anhängererkennung
braun	13	Masse für Kontakt Nr. 9



Anbauanweisung 1.3 Elektrosatz MDC für Anhängerkupplung

Cupra Born

Ein Produkt von MDC

Bedeutung der blauen Diode im Steuermodul

Das Steuermodul prüft, ob ein Anhänger angeschlossen ist. Wenn ein Anhänger angeschlossen ist, wird die Anzahl der erkannten Leuchten durch Blinken angezeigt (Mit Ausnahme der Nebelschlussleuchte). Zusätzlich zur gesetzlich vorgeschriebenen Überwachung der Blinkleuchte überwacht unser Modul auch die restlichen Leuchten.

Je erkannter Leuchte erfolgt ein Blinksignal – also 6 X

Blinker links - Blinker rechts - Rückfahrleuchte
Licht rechts - Licht links - Bremslicht

Sollte eine der erkannten Leuchten ausfallen, so wird dieses durch einen Warnton innerhalb des Steuermodules angezeigt.

Sollte eine Leuchte für einen Fahrtrichtungsanzeiger (Blinkleuchte) ausfallen, so blinkt zusätzlich zum Warnton die entsprechende Licht-Leuchte der Anhängerbeleuchtung.

Allgemeines

Nach Einstecken des Modules in den Kabelsatz leuchtet die Diode ca. für 60 Sek.

Wenn das Fahrzeug eingeschaltet ist, leuchtet die Diode dauerhaft bis 60 Sek. nach Abschalten des Fahrzeuges.

