

## Anbauanweisung 1.3 Anhängerkupplung

### Cupra Born

Ein Produkt von MDC

**Hersteller** : MisterDotCom – Michael Papenburg – 47877 Willich  
[www.MisterDotCom.de](http://www.MisterDotCom.de) [info@MisterDotCom.info](mailto:info@MisterDotCom.info)  
Tel.: 02154 - 81 60 9 60

**Klasse ,Typ** : A50-X, MID3

**Verwendungsbereich** : Geeignet zum Anbau an einem PKW der Firma VW  
Geeignet zum Anbau an einem PKW der Firma Seat/Cupra

Typ E1 Model ID.3 ABE/EG-Nr. : e1\*2007/46\*2033\*00-.....  
Typ K1 Model Born ABE/EG-Nr. : e9\*2018/858\*04001\*00-.....

nach besonderer Anbauanweisung zur Verbindung mit  
Zugkugelkupplungen, die zur Aufnahme von Kupplungskugeln  
nach DIN 74058 bzw. ISO 1103 geeignet sind.  
Zulassungsnummer : .....

**Technische Daten** :

Zulässiger D-Wert in kN	:	9,00
Zul. Stützlast	:	75 kg
Max Anhängelast bis 8% Steigung gebremst	:	1.500 kg
Max Anhängelast bis 12% Steigung gebremst	:	1.500 kg
Max Anhängelast bis 8% Steigung ungebremst	:	750 kg
Max Anhängelast bis 12% Steigung ungebremst	:	750 kg

#### Stückliste

**Lieferumfang** :

ABG bzw. Gutachten		1 X
Diese Einbauanweisung		1 X
Kupplungsträger/div. Stahlteile ST37-2 feuerverzinkt		1 X
Steckbarer Haken mit Halterung GDWT60		1 X
Schraube M 6 X 16 mit Mutter		2 X
Schraube M 10 X 25		2 X
Schraube M 10 X 40		2 X
Schraube M 10 X 50		2 X
Schraube M 12 X 25		1 X
Schraube M 12 X 28		1 X
Schraube M 12 X 110		2 X
Unterlegscheiben M 10		6 X
Unterlegscheiben M 12		6 X
Karoseriescheiben M 10 X 30		6 X
Federringe M 12		2 X
Stopfmutter M10		4 X
Stopfmutter M 12		2 X
Bedienungsanweisung für den Kupplungshaken		1 X
Steckdosenhalter Edelstahl 1.4305 4mm		1 X
Kabelbinder	ca.	15 X
Fahrzeugspezifischer E-Satz MDC		1 X
Einbauanweisung E-Satz		1 X
Schutzkappe AHK		1 X
Aufbewahrungsbeutel AHK-Haken		1 X

#### **Allgemeine Hinweise :**

**Der Anbau der mechanischen Verbindungseinrichtung an das Fahrzeug hat nach den Forderungen des Anhangs 7 der UN-Regelung Nr. 55 zu erfolgen**  
**Die Montage darf nur mit Originalteilen des Kupplungsherstellers durchgeführt werden!**  
**Alle gelieferten Teile sind so zu befestigen, dass ein selbständiges Lösen ausgeschlossen ist.**  
**Die Montage sollte durch eine Fachwerkstatt durchgeführt werden.**

## **Anbauanweisung 1.3 Anhängerkupplung**

**Cupra Born**

Ein Produkt von MDC

**Für Schäden infolge unsachgemäßer Montage/Handhabung erfolgt keine Haftung durch den Hersteller der AHK!**

### **Achtung**

**Lesen Sie diese Anleitung vor Beginn der Montage vollständig durch.**

**Schauen Sie bitte in jedem Fall auf unserer Internetseite nach einer eventuell aktualisierten / geänderten Einbauanleitung nach.**

**Wir empfehlen die Montage der Anhängerkupplung/Elektrik durch einen Fachmann durchführen zu lassen !**

**Gehen Sie beim Anschließen der Kabel an das Fahrzeug mit größter Sorgfalt vor und verursachen Sie keine Kurzschlüsse.**

**Wir empfehlen das Vorschriftsmäßige Abklemmen der 12 Volt Batterie. Beachten Sie dazu unbedingt die Vorschriften des Fahrzeugherstellers. Allerdings kann nach dem wieder anklammern der Batterie z.B. der Lenkwinkelsensor neu angelernt werden, auch können div. Fehlercodes auftreten, die dann gelöscht werden müssen.**

Für technische bzw. elektronische Änderungen, sowie Softwareupdates, welche nach erstmaliger Inbetriebnahme des Elektrosatzes vom Fahrzeughersteller durchgeführt werden und beispielsweise zu Fehlfunktionen der Anhängersteckdose oder deren Peripherie führen, übernehmen wir keinerlei Gewährleistung.

Mit dem in unserem E-Satz verwendeten Anhängersteuermodul ist eine Interaktion mit dem Fahrzeugbordnetz nicht möglich und auch nicht notwendig.

Mit dem spezifischen Diagnosesystemen des Fahrzeugherstellers kann nicht auf das Anhängersteuermodul zugegriffen werden. Fehlerprotokolle in Bezug auf Anhängerbetrieb, die während eines Prüfprozesses mit den Diagnosesystemen des Fahrzeugherstellers erstellt werden, sind unter Umständen auf eine nicht ordnungsgemäße Montage dieses Elektrosatzes zurückzuführen.

Wir empfehlen die Auswertung des fahrzeugseitigen Fehlerspeicher sowie ggf. die Instandsetzung aller gelisteten Defekte vor Beginn aller Montagearbeiten!

**Wir haften nicht für Schäden, die am Fahrzeug bzw. der Elektronik durch falsches Bedienen/Einbaufehler entstehen.**

**Öffnen Sie vorher alle Fenster, damit die Türen jederzeit geöffnet werden können.**

**Verschließen Sie nicht den vorderen sowie den hinteren Kofferraum, da ein Öffnen ohne angeschlossener 12 Volt Batterie u.U. nicht oder nur sehr schwer möglich ist.**

**Bei der Verlegung der Kabel sind Scheuerstellen/Druckstellen unbedingt zu vermeiden.**

**Alle Kabel, wenn möglich mit Kabelbinder fixieren.**

## Anbauanweisung 1.3 Anhängerkupplung

### Cupra Born

Ein Produkt von MDC

## Entfernen der Heckverkleidung

Drücken Sie auf diese Stelle die Kunststoffabdeckung nach vorne und nehmen diese dann heraus.



Entfernen Sie die beiden Schrauben an den Rückleuchten.

Drehen Sie diese Plastikabdeckung auf beiden heraus.



## Anbauanweisung 1.3 Anhängerkupplung

### Cupra Born

Ein Produkt von MDC



Drücken Sie die Rückleuchten mit einem Kunststoffhebel nach hinten aus der Halterung.



Entfernen Sie die Schrauben in den 3 Kunststoffdübel und entfernen die Dübel

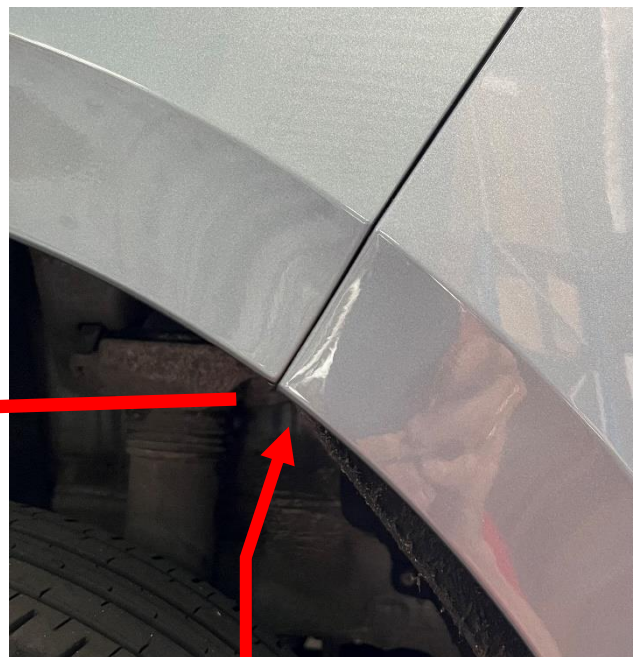
Entfernen Sie diese 5 Schrauben.

## Anbauanweisung 1.3 Anhängerkupplung

### Cupra Born

Ein Produkt von MDC

Entfernen Sie diese  
Schrauben innerhalb der  
Radhausschale auf beiden  
Seiten.



Entfernen Sie diese  
Schraube am Kotflügel auf  
beiden Seiten

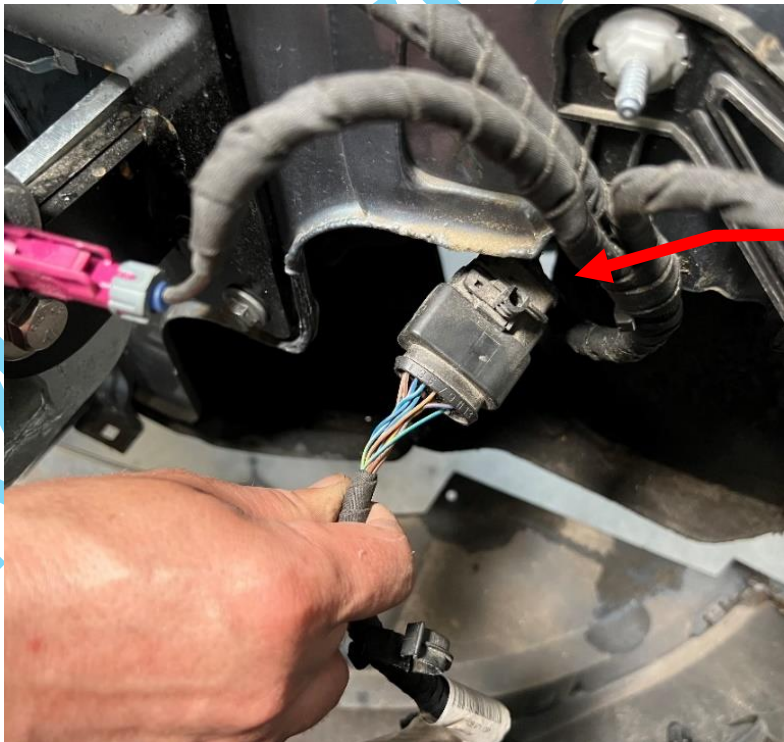
## Anbauanweisung 1.3 Anhängerkupplung

### Cupra Born

Ein Produkt von MDC



Hier zur Seite ziehen um die Seitenverkleidung zu lösen



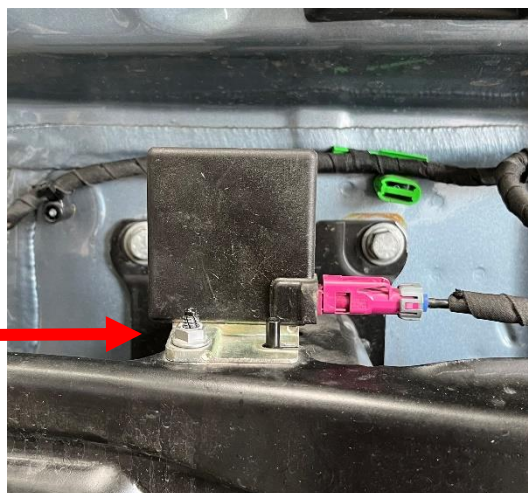
Lösen Sie diesen Stecker auf der rechten Seite, und legen die gesamte Heckverkleidung zur weiteren Bearbeitung zur Seite

## Anbauanweisung 1.3 Anhängerkupplung

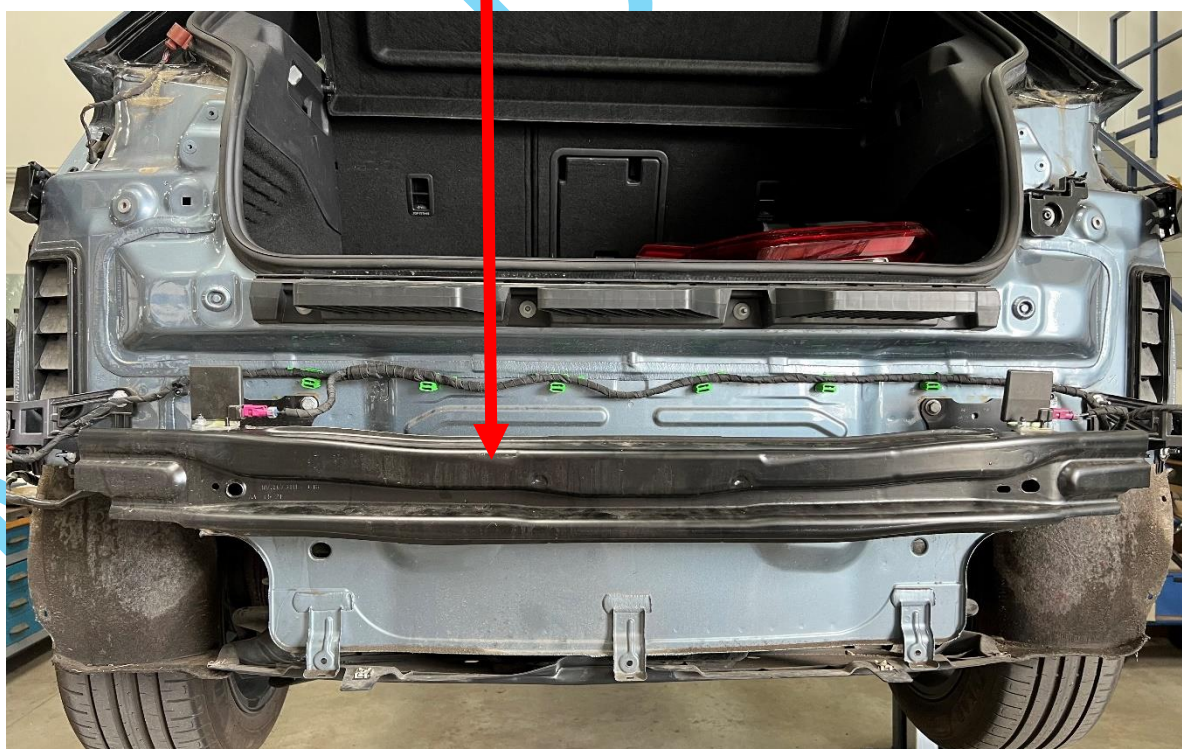
### Cupra Born

Ein Produkt von MDC

Lösen Sie diese Schraube an beiden Antennen und lassen die Antennen am Kabel herunterhängen. Die Antennen werden später wieder am Kupplungsträger befestigt.



Entfernen Sie die Befestigungsschrauben des Aufprallschutzes, dieser wird nicht mehr benötigt.



## Anbauanweisung 1.3 Anhängerkupplung

### Cupra Born

Ein Produkt von MDC

Bei einigen Fahrzeugen befinden sich links und rechts im Längsholm jeweils eine dieser Käfigmuttern.



Entfernen Sie diese Muttern, führen die langen Teile der AHK in den Holm ein und verschrauben diese wie aus den nachfolgenden Bildern zu sehen.

Achten Sie darauf, dass Sie zuerst alle Teile lose miteinander verschrauben. Anschließend werden zuerst die langen Teile am Holm fest verschraubt und anschließend die restlichen Teile.



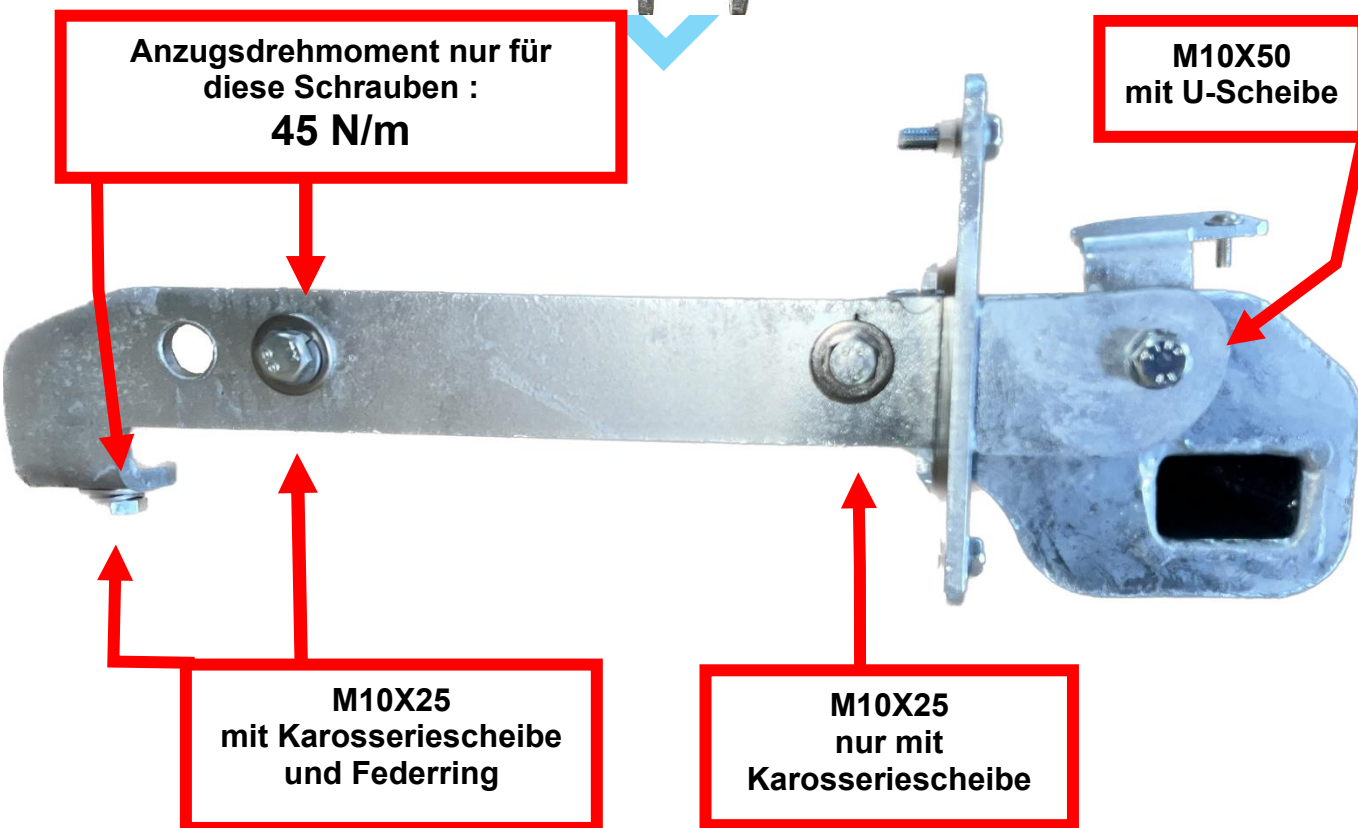
# Anbauanweisung 1.3 Anhängerkupplung

## Cupra Born

Ein Produkt von MDC



N/m	M6	M8	M10	M12	M14	M16
8,8	10	24	51	87	138	200

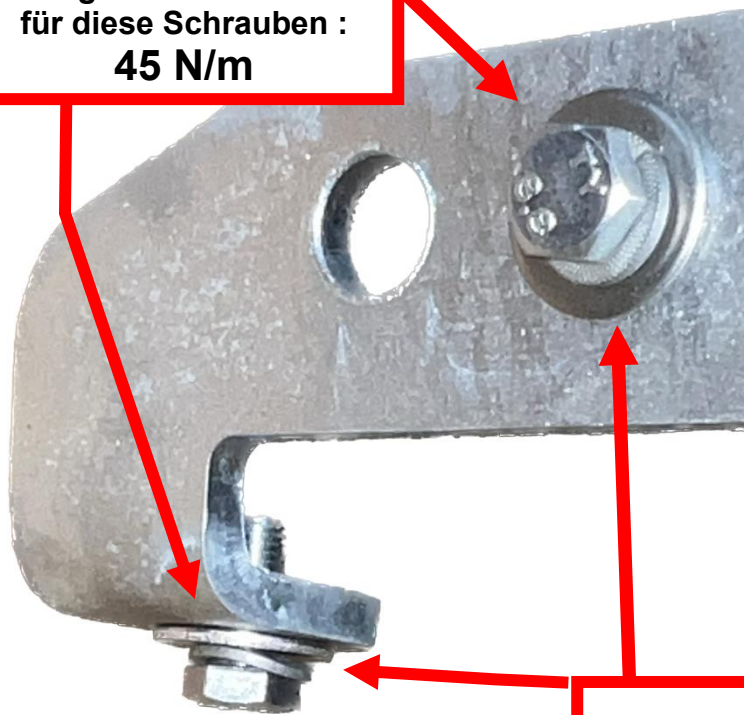


## Anbauanweisung 1.3 Anhängerkupplung

Cupra Born

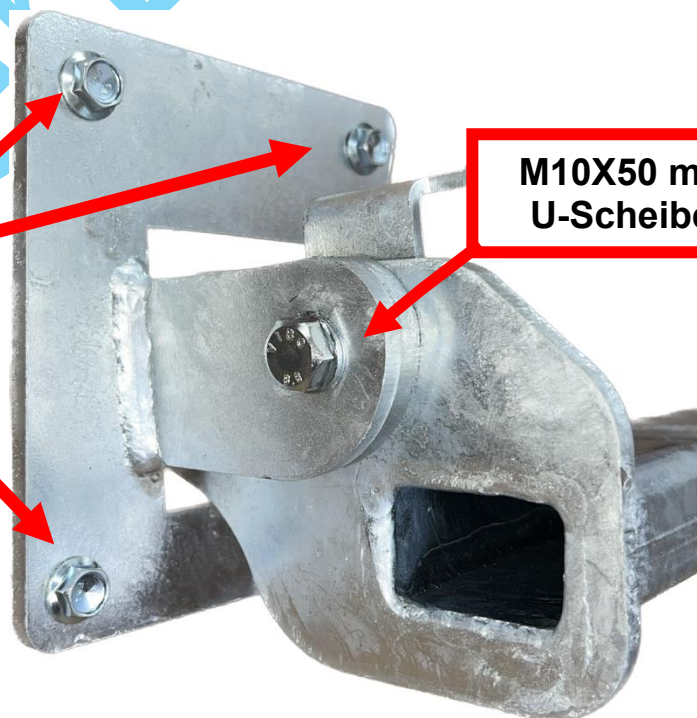
Ein Produkt von MDC

Anzugsdrehmoment nur  
für diese Schrauben :  
**45 N/m**



**M10X25**  
mit Karosseriescheibe und  
Federring

Vorhandene  
Originalschrauben  
**M8X25**

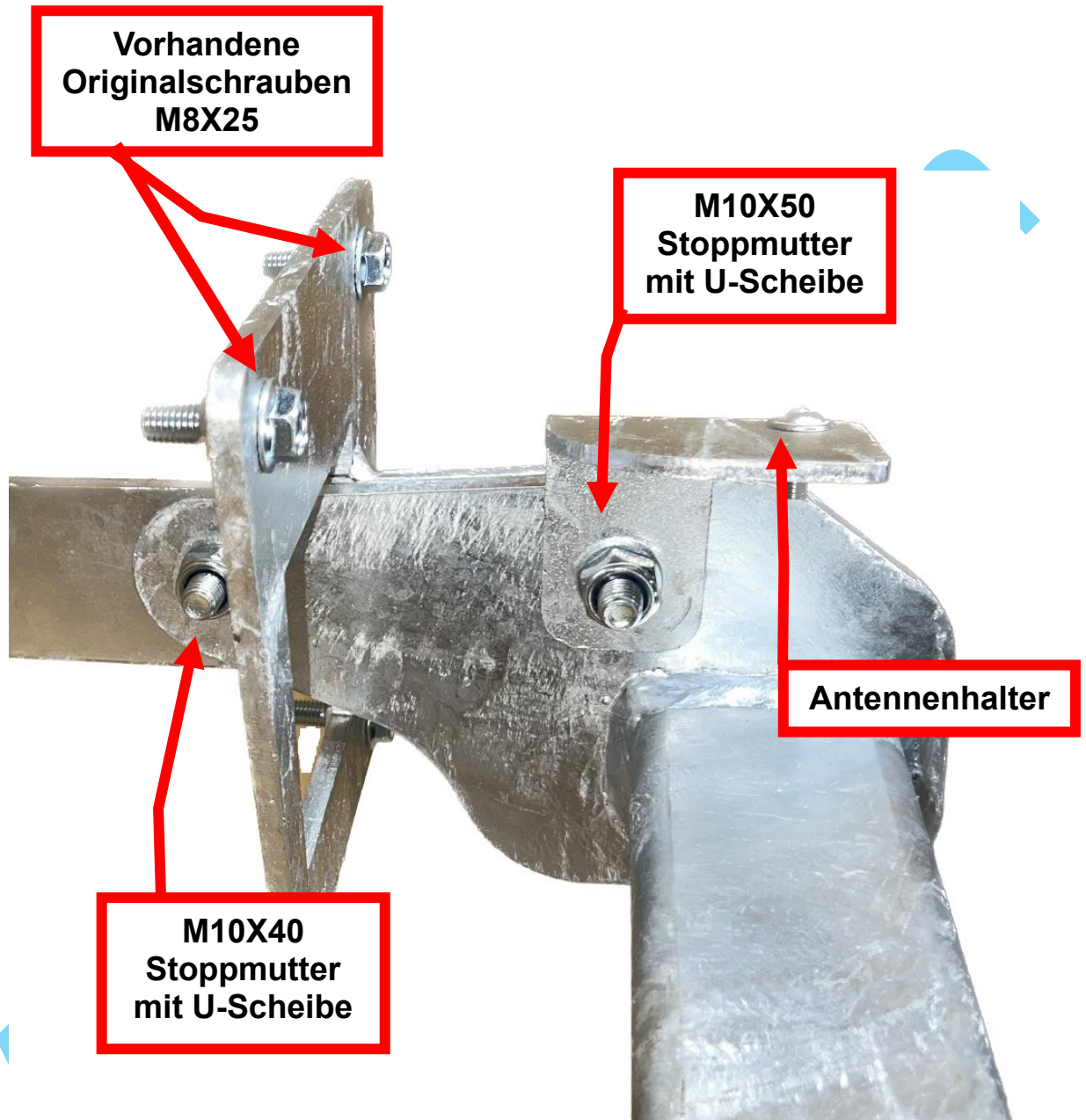


**M10X50 mit  
U-Scheibe**

## Anbauanweisung 1.3 Anhängerkupplung

Cupra Born

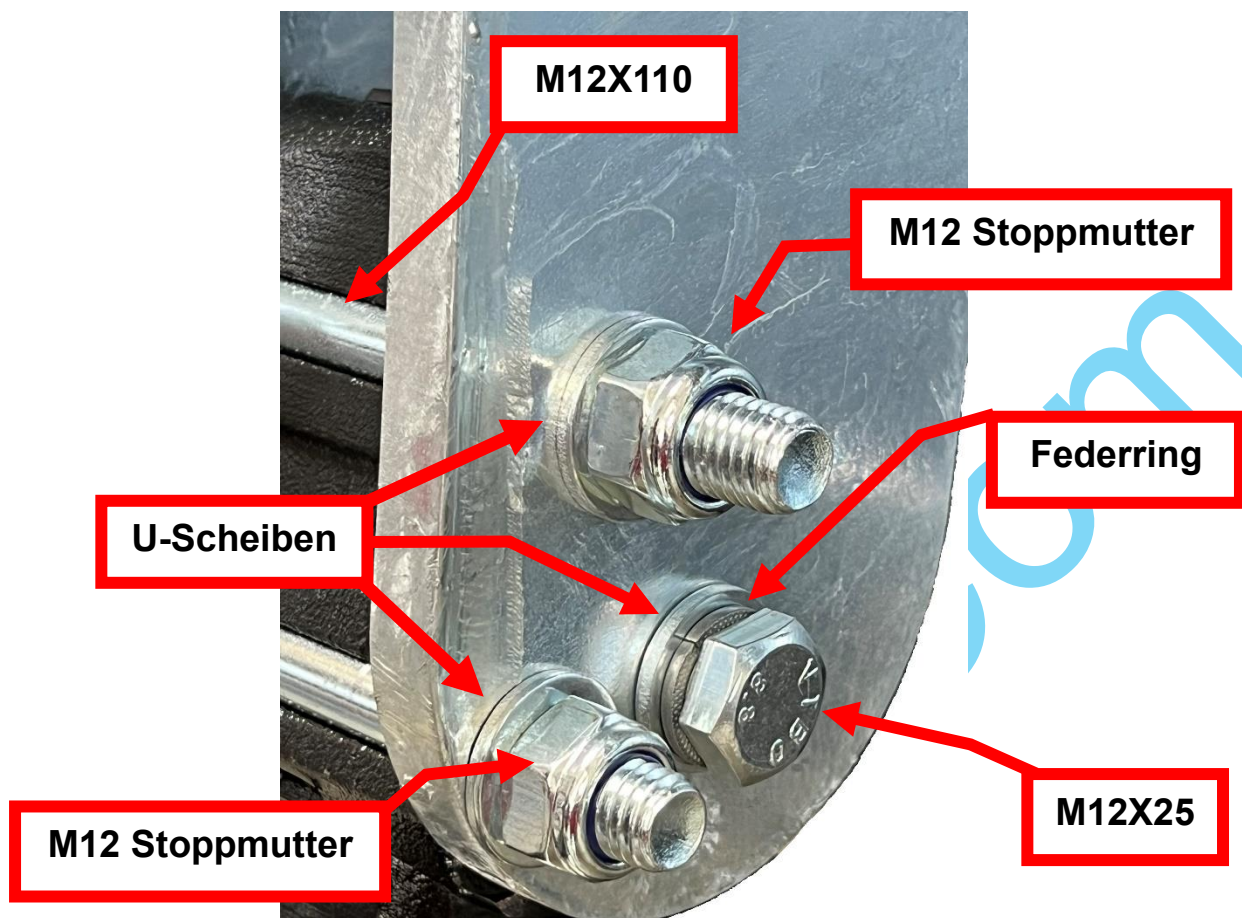
Ein Produkt von MDC



## Anbauanweisung 1.3 Anhängerkupplung

Cupra Born

Ein Produkt von MDC



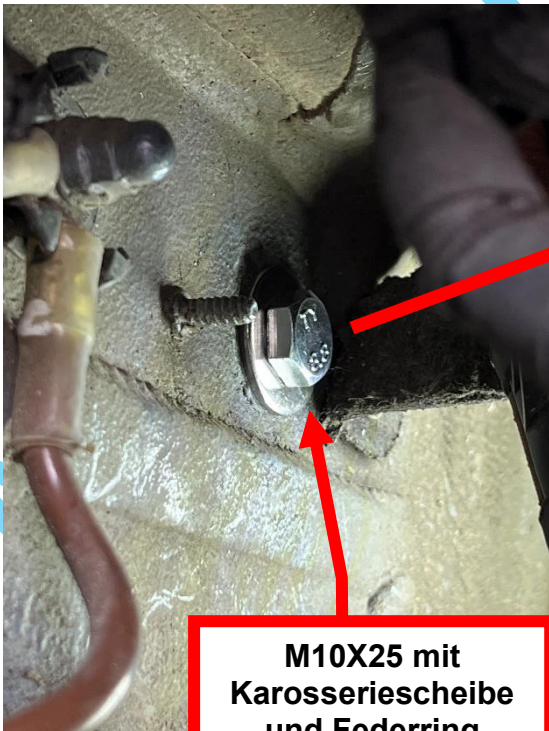
## Anbauanweisung 1.3 Anhängerkupplung

### Cupra Born

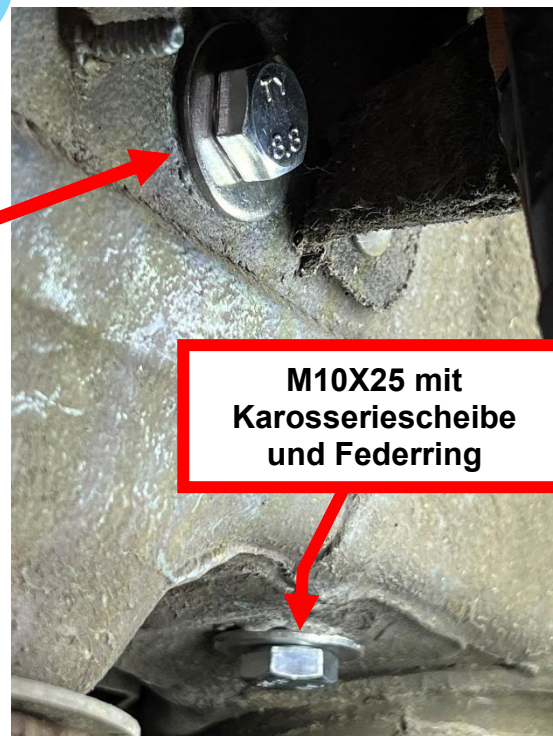
Ein Produkt von MDC



Auf beiden Seiten



**M10X25 mit  
Karosseriescheibe  
und Federring**

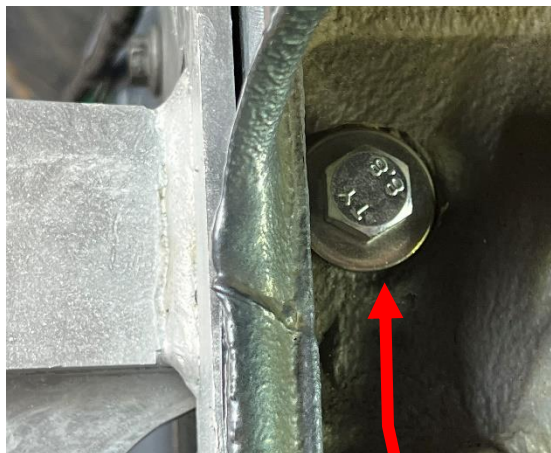


**M10X25 mit  
Karosseriescheibe  
und Federring**

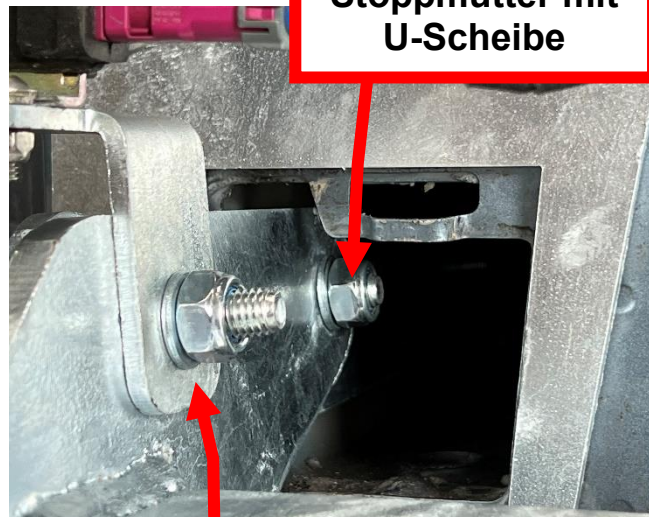
## Anbauanweisung 1.3 Anhängerkupplung

### Cupra Born

Ein Produkt von MDC

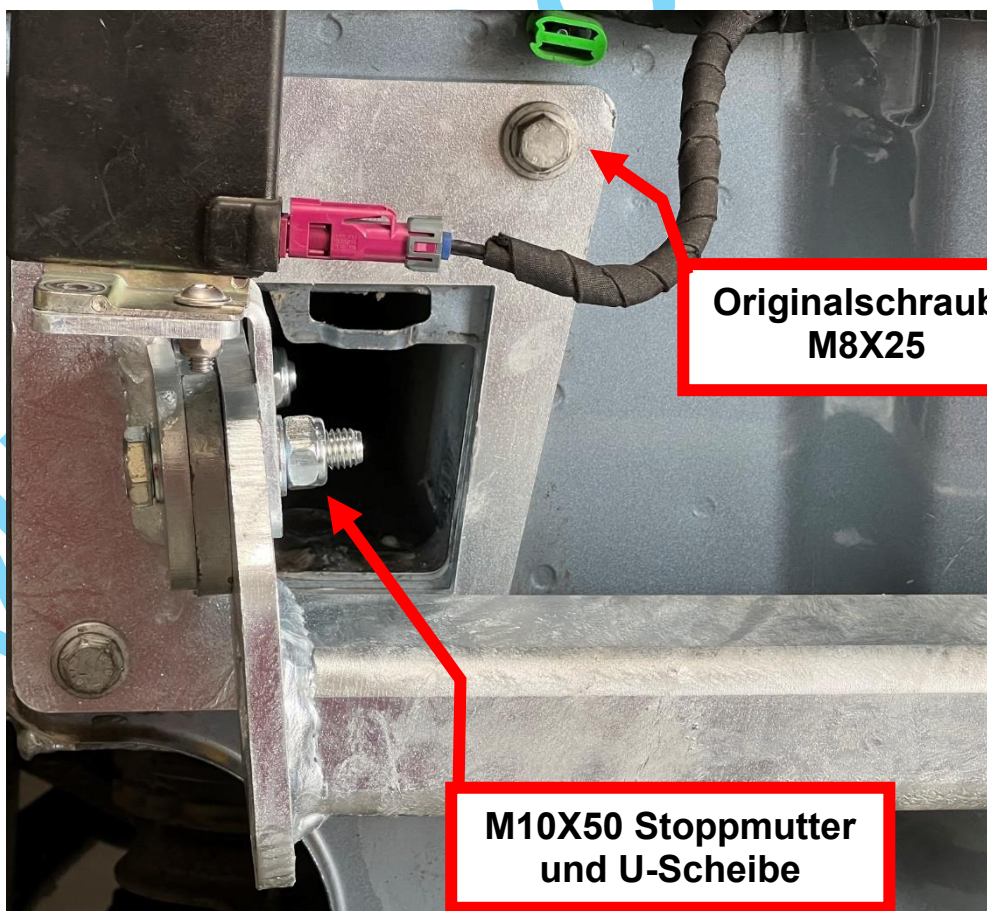


**M10X40 mit  
Karosseriescheibe**



**M10X25  
Stoppmutter mit  
U-Scheibe**

**M10X50 Stoppmutter  
mit U-Scheibe**



**Originalschraube  
M8X25**

**M10X50 Stoppmutter  
und U-Scheibe**

## Anbauanweisung 1.3 Anhängerkupplung

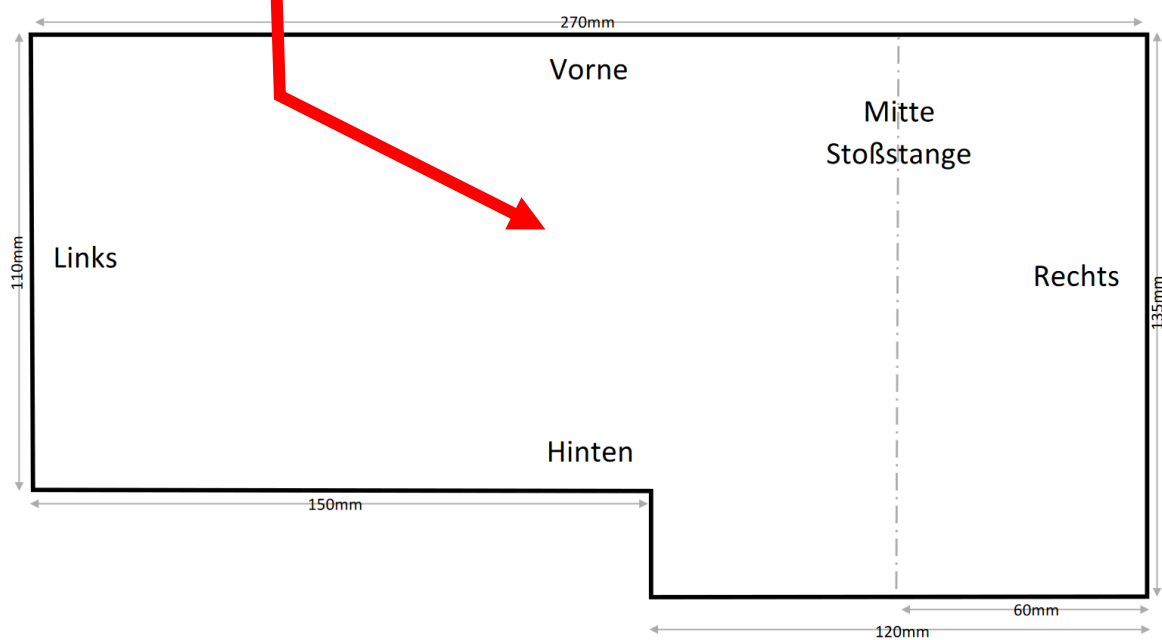
Cupra Born

Ein Produkt von MDC

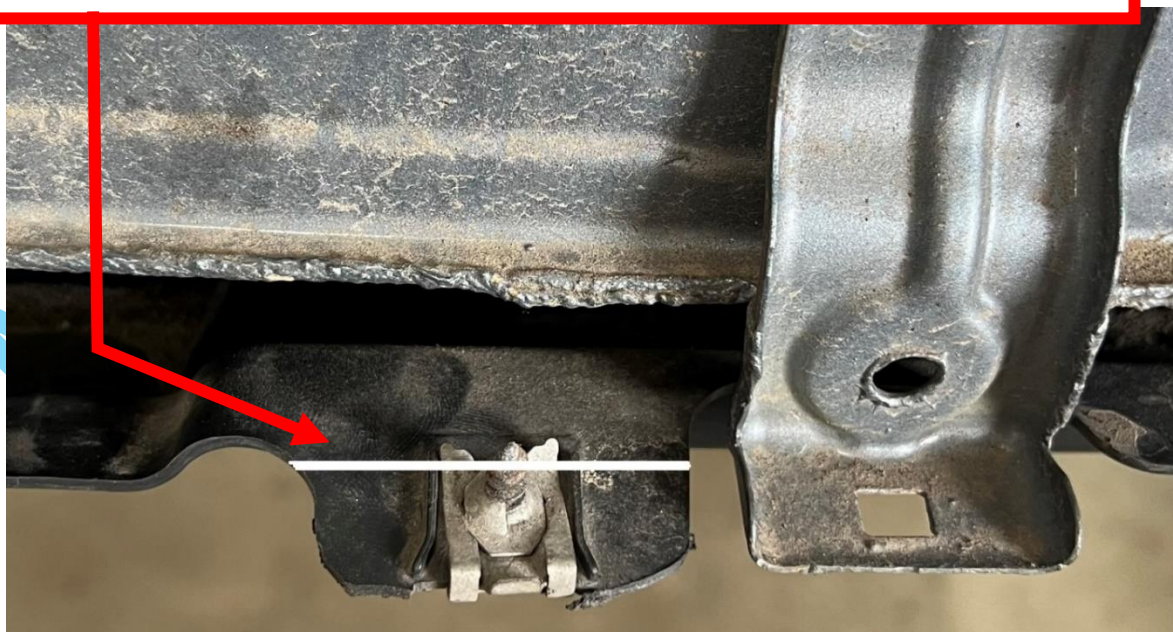
**Verbauen Sie nun den MDC-Elektrosatz laut separater Anleitung**

### **Bearbeitung der Heckverkleidung**

Hier sehen Sie die Maße für den Ausschnitt. Nach der Montage an das Fahrzeug kann hier noch sehr gut von unten nachgearbeitet werden. Im Anhang finden Sie eine PDF als 1:1 Schablone zum ausdrucken



**Entfernen Sie die Metallklammer, sowie die Kunststoffflasche unterhalb der weißen Markierung vom Unterboden**



## Anbauanweisung 1.3 Anhängerkupplung

### Cupra Born

Ein Produkt von MDC







**Anbauanweisung 1.3 Anhängerkupplung**  
**Cupra Born**  
Ein Produkt von MDC

**Hinweise:**

Das Fahrzeug muss nach Montage der AHK einem technischen Dienst (TÜV / Dekra oder vergleichbare Institutionen ) zur Abnahme vorgeführt werden.

Nach Anbau der AHK müssen Sie die Fahrzeugpapiere ( KFZ-Schein/Brief ) unverzüglich zur Berichtigung Ihrer KFZ-Zulassungsstelle vorlegen.

Dabei wird die Anhängelast, die Stützlast sowie die Kupplung eingetragen.

Dazu nehmen Sie bitte die kompletten Zulassungspapiere der AHK/AHZV sowie die Unterlagen des o.a. TÜV/Dekra oder vergleichbarer Institutionen mit.

---

Auf die Forderung des § 13 Fahrzeug-Zulassungsverordnung (FZV) hinsichtlich der Daten in der Zulassungsbescheinigung in Bezug auf die Zulässige Anhängelast (Nr. O.1 und O.2) sowie auf die zulässige Stützlast wird hingewiesen.

---

**Empfehlung zur Berichtigung der Fahrzeugpapiere**

O.1	1.500 / 750	O.2	1.500 / 750	
22	zu O.1/O.2 : Kennzeichnung – E6 – 55R01 , ##### & ABG...##### Bzw. Einzelbauartgenehmigung : TD.....			
Zul. Stützlast: 75 kg				

---

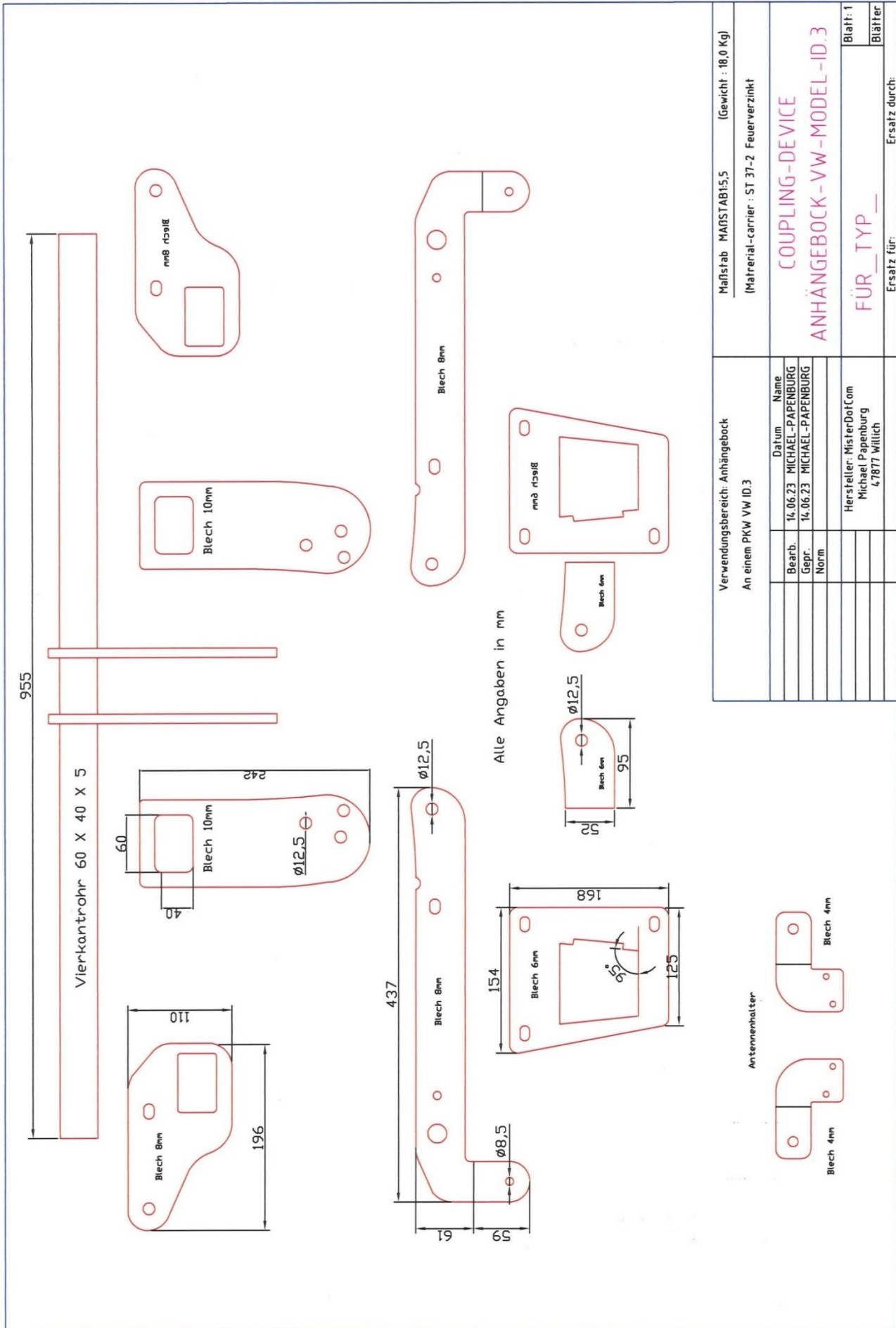
**!! Wichtig !!**

Die Anhängerkupplung ist nur zum Ziehen eines Anhängers mit einem max. Gewicht von **1.500kg** geeignet !!

# Anbauanweisung 1.3 Anhängerkupplung

## Cupra Born

Ein Produkt von MDC



Verwendungsbereich: Anhängerbock An einem PKW VW ID 3		Mafstab: MAFSTAB15,5 (Material-carrier: ST 37-2 Feuerverzinkt)	(Gewicht: 18,0 Kg)
Bearb.	14.06.23	MICHAEL-PAPENBURG	COUPLING-DVICE ANHÄNGEBOCK - VW - MODEL - ID.3
Gepr.	14.06.23	MICHAEL-PAPENBURG	
Norm			
Hersteller: MisterDatiCom Michael Papenburg 47877 Wittlich		FÜR_TYP__	Blatt: 1
		Ersatz für:	Blätter
		Ersatz durch:	

# Anbauanweisung 1.3 Anhängerkupplung Cupra Born

Ein Produkt von MDC

Vorschriften des Freiraumes nach Anhang VII, Abbildung 25 (a,b.) der Regulierung Nr. 55 UN/ECE ist zu gewährleisten.

